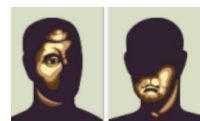


Palitsfera Working Papers No. 3/2026

Інстытут палітычных  
даследаванняў  
“Палітычная сфера”

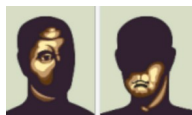


**МЕМАРАТЫЎНЫ  
ЛАНДШАФТ БЕЛАРУСКІХ  
ГАРАДОЎ НА  
ПРЫКЛАДЗЕ ПОМНІКАЎ І  
ІНШЫХ МЕМАРАТЫЎНЫХ  
АБ'ЕКТАЎ ГАРАДОЎ  
БЕЛАРУСІ З САМЫМ  
ВЯЛІКІМ  
НАСЕЛЬНІЦТВАМ  
(АПРОЧ АБЛАСНЫХ  
ЦЭНТРАЎ)**

# Мемаратыўны ландшафт беларускіх гарадоў на прыкладзе помнікаў і іншых мемаратыўных аб'ектаў гарадоў Беларусі з самым вялікім насельніцтвам (апроч абласных цэнтраў)

Palitsfera Working Papers No. 3/2026

Андрэй Мастыка;  
Андрэй Казакевіч, PhD у галіне палітычных навук;  
Уршуля Кацінская



Інстытут палітычных даследаванняў  
“Палітычная сфера”

## Мемаратыўны ландшафт беларускіх гарадоў на прыкладзе помнікаў і іншых мемаратыўных аб'ектаў гарадоў Беларусі з самым вялікім насельніцтвам (апроч абласных цэнтраў)

Мемарыялізацыя гістарычных падзей, асоб і ідэалагічных наратываў у любой краіне з'яўляецца важным інструментам фарміравання калектыўнай памяці і нацыянальнай ідэнтычнасці. Адным з найбольш бачных праяўленняў гэтага працэсу выступае мемарытыўны ландшафт гарадоў, які ўключае помнікі, мемарыяльныя дошкі, памятныя знакі, мемарыялы і іншыя аб'екты, звязаныя з ушанаваннем мінулага.

Мемаратыўныя аб'екты не толькі фіксуюць у публічнай прасторы пэўныя гістарычныя падзеі і постаці, але і фармуюць спосабы іх успрымання грамадствам. Праз іх ажыццяўляецца адна з асноўных функцый калектыўнай памяці – канструяванне ўяўленняў пра агульнае мінулае і сімвалічныя падставы грамадскай еднасці. У гэтым кантэксце мемаратыўны ландшафт гарада выступае важным элементам дзяржаўнай палітыкі памяці, паколькі адлюстроўвае дамінуючыя гістарычныя наратывы і спрыяе іх замацаванню ў грамадскай свядомасці праз пэўную ідэалагічную і каштоўнасную інтэрпрэтацыю мінулага.

Аналіз мемарытыўнага ландшафту дазваляе выявіць, якія гістарычныя падзеі, асобы і ідэі займаюць цэнтральнае месца ў публічнай прасторы, а якія, наадварот, застаюцца на перыферыі грамадскай памяці.

Пасля пратэстаў 2020 г., выкліканых фальсіфікацыяй вынікаў прэзідэнцкіх выбараў, і пачатку поўнамаштабнага ўварвання Расіі ва Украіну ў 2022 г. камемаратыўныя практыкі беларускага рэжыму набылі рэзка канфрантацыйны і ідэалагізаваны характар і сталі адным з механізмаў абароны існуючага палітычнага ладу. Сёння яны ператварыліся ў інструмент прапаганды і грунтоуюцца на мілітарызацыі грамадскай свядомасці мінулага (у вялікай ступені праз культ Вялікай Айчыннай вайны), сакралізацыі савецкага перыяду, маргіналізацыі альтэрнатыўных інтэрпрэтацый нацыянальнай гісторыі. Мінулае часта выкарыстоўваецца для падкрэслівання гістарычнай еднасці Беларусі і Расіі, геапалітычнага супрацьпастаўлення Захаду, а таксама апраўдання палітычных рэпрэсій.

Асноўным напрамкам трансфармацыі гарадской прасторы Беларусі стала радыкальная саветызацыя мемарытыўнага ландшафту і заканадаўчае замацаванне адзіна дазволенай інтэрпрэтацыі падзей Другой сусветнай вайны. Галоўным прававым інструментам тут выступіў закон 2022 г. “Аб генацыдзе беларускага народа”, адным з наступстваў якога стала з'яўленне ў беларускіх гарадах мемарыяльных аб'ектаў, прысвечаных “ахвярам генацыду”. Яркім прыкладам гэтай тэндэнцыі з'яўляецца ўсталяваны ў 2023 г. у Баранавічах памятны знак на месцы створанага акупантамі перасылачнага лагера для мірнага насельніцтва, у адносінах якога ў афіцыйным і медыйным полі сістэмна ўжывацца менавіта гэтае найменаванне.

У кантэксце падзей ва Украіне і інтэграцыйных праграм з Расіяй, новыя элементы гарадскога мемарытыўнага ландшафту імкнуцца цалкам знішчыць сляды беларускай суб'ектнасці. Так, з 2023 г. актыўна дзейнічае Экспертна-кансультацыйная расійска-беларуская рада па гісторыі, якая з'яўляецца рабочым органам Міжведамаснай камісіі па гістарычнай асвете. З расійскага боку камісію ўзначальвае старшыня Расійскага ваенна-гістарычнага таварыства Уладзімір Мядзінскі, з беларускага – старшыня Рэспубліканскай рады па гістарычнай палітыцы пры Адміністрацыі прэзідэнта Дзмітрый Крутой.

Адзначым, што РВГТ “па ўзгадненні з кіраўніцтвам Рэспублікі Беларусь рэалізуе вялікую праграму па аднаўленні гістарычнай памяці, звязанай з героямі часоў Вялікай Айчыннай вайны і агульнай гісторыяй нашых краін”<sup>1</sup>. Так, у сакавіку 2025 г. у Мінску быў урачыста адкрыты Паклонны крыж воінам Рускай імператарскай арміі, якія загінулі ў гады Першай сусветнай вайны. А ў лістападзе гэтага ж года быў усталяваны помнік маршалу Савецкага Саюза Канстанціну Ракасоўскаму ў Гомелі.

Адначасова ў гістарычным ландшафце беларускіх гарадоў фіксуюцца выпадкі дэструктыўнай камемарацыі і вандалізму на дзяржаўным узроўні: знішчэнне або апаганьванне пахаванняў салдат Арміі Краёвай, выкараненне нацыянальнай сімволікі з гарадской архітэктуры. Ва ўмовах татальнага кантролю помнікі і мемарыяльныя аб'екты ў беларускіх гарадах губляюць сваю культурна-эстэтычную і аб'яднаўчую функцыю, ператвараюцца ў інструмент ідэалагічнага наступу на незалежную нацыянальную ідэнтычнасць.

<sup>1</sup> <https://rvio.ru/activities/news/rossiya-i-belarus-prodolzhayut-sotrudnichestvo-po-sohranenyu-istoricheskoy-pamyati>

Будучая змена палітычнага вектара Беларусі на дэмакратычны непазбежна актуалізуе задачу рэфармавання гарадской мемаратыўнай прасторы. Аб'ектыўны перагляд камемаратыўнага ландшафту беларускіх гарадоў набудзе першаснае значэнне, бо без глыбокай рэвізіі манументальнай спадчыны і вызвалення гарадскога асяроддзя ад навязаных міфалагем немагчыма пабудова незалежнай ідэнтычнасці і стварэнне свабоднай ад ідэалагічнага дыктату прасторы памяці.

**Мэтай дадзенага даследавання** з'яўляецца комплексны аналіз камемаратыўнага ландшафту найбуйнейшых гарадоў Беларусі праз вывучэнне помнікаў, манументаў і іншых мемарыяльных аб'ектаў. Асабліва ўвага надаецца тэматычнай структуры мемарыялізацыі, храналагічнаму размеркаванню ўшанаваных падзей і асоб, а таксама суадносінам паміж нацыянальным і ідэалагічным наратывамі ў гарадской прасторы.

### **Задачы даследавання:**

- Даследаваць мемаратыўны ландшафт беларускіх гарадоў на прыкладзе беларускіх гарадоў з найбольшай колькасцю насельніцтва (апроч абласных цэнтраў).
- Зафіксаваць асноўныя камемаратыўныя аб'екты (помнікі, мемарыяльныя дошкі, памятныя знакі, мемарыялы і інш.), прадстаўленыя ў гарадской прасторы, а таксама вызначыць іх гістарычныя рэфэрэнцыі і сімвалічна-культурнае нападзенне.
- Прааналізаваць, памяць пра якія гістарычныя падзеі і перыяды прадстаўлена ў мемаратыўным ландшафце, а таксама выявіць дамінуючыя гістарычныя наратывы і інтэрпрэтацыі мінулага, што трансліююцца ў публічную прастору праз сістэму камемаратыўных аб'ектаў.
- Падрыхтаваць вынікі даследавання ў форме аналітычнай запіскі.

### **Метадалогія**

Аб'ектам даследавання выступае мемаратыўны ландшафт найбуйнейшых гарадоў Рэспублікі Беларусь: помнікі (у тым ліку на месцы масавых пахаванняў), мемарыяльныя комплексы, памятныя знакі, мемарыяльныя дошкі, вайсковыя пахаванні, брацкія магілы, індывідуальныя надмагільныя абеліскі і іншыя мемаратыўныя аб'екты, асноўнай функцыяй якіх з'яўляецца ўшанаванне памяці пра гістарычныя падзеі ці знакавых асобаў. Таксама разглядаліся пэўныя мемарыяльна-дэкаратыўныя скульптуры, якіяносяць памятны характар. Не ўключаліся ў даследаванне аб'екты, якія не маюць выразнай мемарыяльнай функцыі (жанравыя скульптуры, малыя архітэктурныя формы, рэкламныя арт-аб'екты і інш.), а таксама аб'екты, інфармацыя пра якія адсутнічае або не дазваляе дакладна вызначыць іх тэматычную прыналежнасць.

У якасці эмпірычнай базы выкарыстоўваліся адкрытыя дадзеныя мясцовых органаў улады (райвыканкамаў, міністэрстваў, ведамстваў), дзяржаўных устаноў культуры (бібліятэк, музеяў), матэрыялы краязнаўчых рэсурсаў, СМІ і рэгіянальных парталаў, навуковыя публікацыі, электронныя карты і базы даных. Таксама ў якасці крыніцы інфармацыі служыла навуковая літаратура. З мэтай лакалізацыі і верыфікацыі камемаратыўных аб'ектаў мы звярталіся да геаінфармацыйных інтэрнэт-платформаў Google Maps, Яндекс Карты, 2ГИС Беларусь. Гэтыя рэсурсы дазволілі правесці папярэдні візуальны аналіз помнікаў на аснове фатаграфій, каардынатнай прывязкі і наяўных даведчаных апісанняў.

Даследаванне ахоплівае выключна мемаратыўныя аб'екты, якія знаходзяцца ў адкрытай гарадской прасторы і былі зафіксаваныя ў даступных крыніцах на момант збору дадзеных.

У выніку праведзенай працы былі акумуляваны рэlevantныя звесткі пра мемарыяльныя аб'екты дзесяці гарадоў Беларусі з насельніцтвам большым за 100 тысяч чалавек (ці бліжэй да гэтай лічбы), а менавіта Бабруйска (прааналізавана 75 аб'ектаў), Баранавіч (80 аб'ектаў), Барысава (88 аб'ектаў), Ліды (68 аб'ектаў), Мазыра (68 аб'ектаў), Маладзечна (70 аб'ектаў), Наваполацка (46 аб'ектаў), Оршы (83 аб'екты), Пінска (80 аб'ектаў), Салігорска (33 аб'екты). Усяго было разгледжана 691 мемарыяльны аб'ект.

Выбар менавіта гэтай групы населеных пунктаў ў якасці прасторавай базы даследавання абумоўлены тым, што буйныя гарады выступаюць важнымі цэнтрамі фарміравання гістарычнай памяці, канцэнтруюць значную

колькасць мемаратыўных аб'ектаў і адлюстроўваюць кірункі дзяржаўнай і мясцовай палітыкі памяці. Тут можна прасачыць працэсы трансфармацыі памяці і яе дыферэнцыяцыю на лакальным узроўні, а таксама выявіць рэгіянальную спецыфіку рэпрэзентацыі мінулага.

Такім чынам, даследаванне камемератыўнай прасторы найбуйнейшых гарадоў дазваляе адысці ад спрошчанага, уніфікаванага разумення дзяржаўнай палітыкі памяці. Яно дае магчымасць убачыць беларускі гарадскі ландшафт як дынамічную і неаднастайную сістэму, дзе агульнанацыянальныя і ідэалагічныя каноны пастаянна ўзаемадзейнічаюць з лакальнай спецыфікай і рэгіянальнай спадчынай. Параўнальны аналіз гэтых аб'ектаў выразна дэманструе, як у мемаратыўным ландшафце адбываюцца геапалітычныя асаблівасці рэгіёнаў.

Асноўным метадам даследавання стаў кантэнт-аналіз мемаратыўных аб'ектаў. Для кожнага з іх вызначаліся наступныя параметры: тып аб'екта, яго месцазнаходжанне, гістарычны перыяд, якому ён прысвечаны. Усе аб'екты таксама былі размеркаваны па тэматычных катэгорыях і суб'ектнай прыналежнасці ў этнанацыянальным ці дзяржаўна-палітычным вымярэннях з мэтай выяўлення, рэпрэзентацыя памяці якой менавіта дзяржавы, нацыі, этнасу ці сацыяльнай супольнасці лакалізаваная ў гарадской прасторы.

У даследаванні выкарыстоўваліся колькасныя і якасныя метады аналізу. Колькасны аналіз дазволіў вызначыць удзельную вагу розных тэматычных груп у мемаратыўным ландшафце кожнага горада. Якасны быў накіраваны на выяўленне дамінуючых гістарычных наратываў, асаблівасцей гарадской палітыкі памяці і спецыфікі прадстаўлення мінулага ў публічнай прасторы.

Такі падыход дазваляе не толькі ахарактарызаваць сучасны стан мемаратыўнага ландшафту беларускіх гарадоў, але і выявіць агульныя тэндэнцыі развіцця палітыкі памяці ў Беларусі.

Аналіз гэтых параметраў дазволіць вызначыць дамінуючыя гістарычныя эпохі і тэмы мемарыялізацыі, а таксама выявіць лакуны («сляпыя плямы») у калектыўнай памяці. Даследаванне пакажа суадносіны паміж беларускім нацыянальным наратывам і іншымі дзяржаўна-культурнымі ўплывамі ў мемаратыўнай прасторы гарадоў Беларусі.

Пры відавочным дамінаванні савецкай спадчыны, аналіз дапаможа акрэсліць яе дакладную структуру: выявіць перавагу агульнасаюзных або лакальных (БССР) сюжэтаў, а таксама акрэсліць тэматычныя сферы помнікаў па-за межамі ідэалагічнага і ваеннага дыскурсаў. Акрамя таго, будзе вызначана ступень і характар манументальнай рэпрэзентацыі найноўшага і іншых перыядаў гісторыі Беларусі.

## 1. Агульная карціна і асноўныя тэндэнцыі

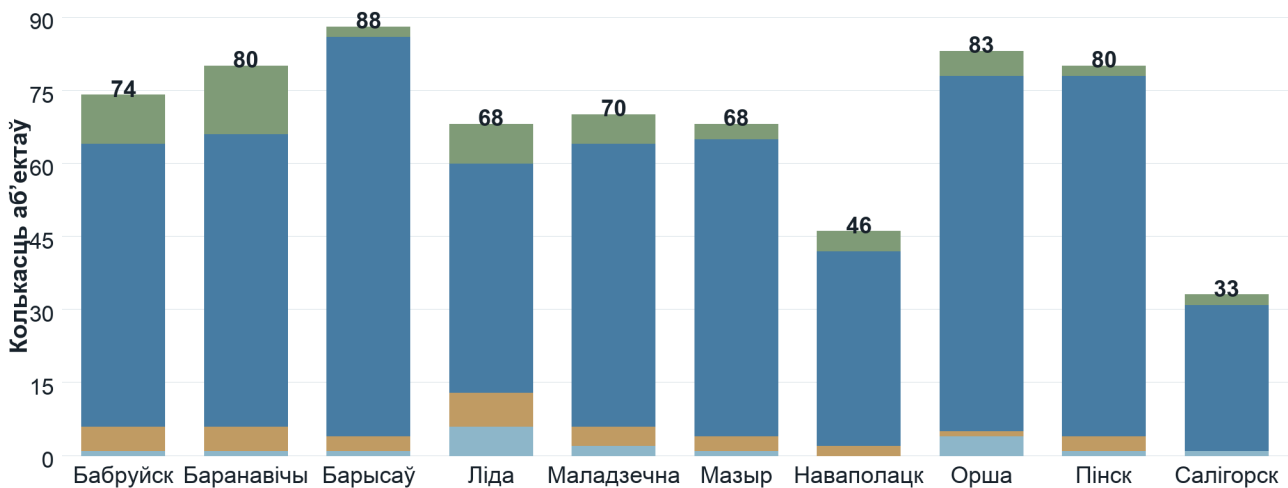
Пасля вызначэння даследчага поля і метадалагічных прынцыпаў варта спачатку акрэсліць агульную карціну, якая вынікае з параўнальнага аналізу ўсіх зафіксаваных мемаратыўных аб'ектаў. Гэты раздзел прапануе агляд асноўных прапорцый і тэндэнцый: храналагічнай структуры, тэматычных дамінант, нацыянальна-дзяржаўнай прыналежнасці памяці і найбольш выразных лакун. Такая рамка дазваляе ўспрымаць далейшы разгляд асобных гарадоў не як ізалюваныя апісанні, а як канкрэтныя праявы агульных працэсаў у мемаратыўным ландшафце найбуйнейшых гарадоў Беларусі.

### Мемаратыўныя аб'екты па гарадах і храналагічных перыядах



Палітычная сфера

Гісторыя да XIX ст. XIX ст. XX ст. Найноўшая гісторыя



Малюнак 1. Мемаратыўныя аб'екты па гарадах і храналагічных перыядах

Храналагічна ўсе аб'екты былі падзеленыя на чатыры часавыя адрэзкі: першы – ад старажытнасці да XIX ст., другі – XIX ст., трэці – XX ст. І чацвёрты – найноўшая гісторыя і сучаснасць (Малюнак 1). Агульную карціну па ўсіх гарадах у разрэзе кожнага гістарычнага перыяду адлюстроўваюць табліцы № 1 (у дадатку).

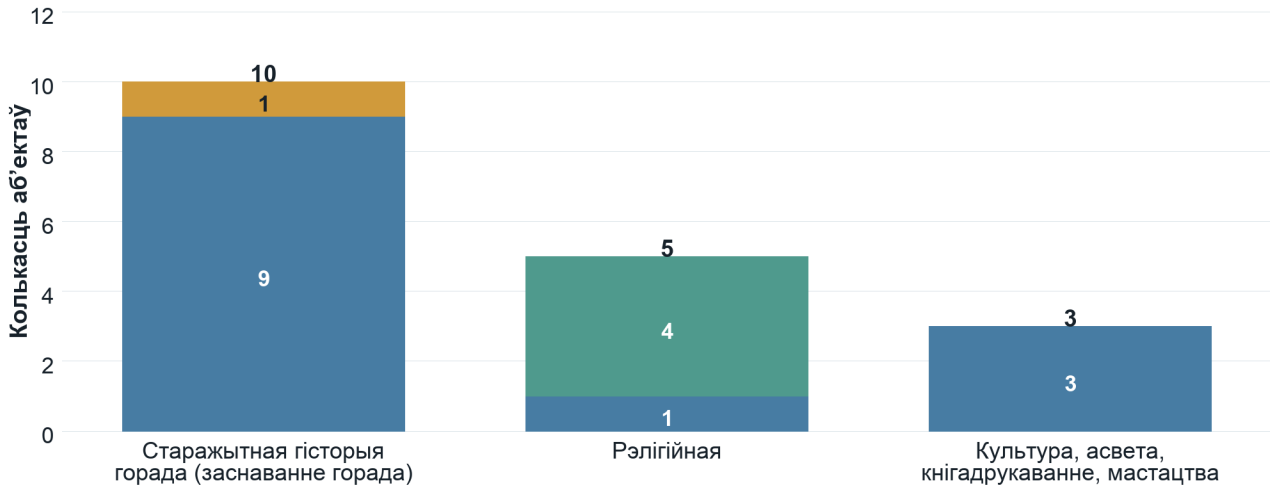
Аналіз гістарычнага ландшафту паказвае, што мемаратыўныя аб'екты, прысвечаныя гістарычнаму перыяду да XIX ст., у сваёй большасці рэпрэзентуюць беларускую нацыянальную памяць у сферы культуры і мастацтва, а таксама лакальнай гісторыі гарадаў (гл. малюнак 2). Аднак у большасці населенных пунктаў гэты перыяд прадстаўлены адзінкавымі аб'ектамі (за выключэннем Ліды, Оршы і Маладзечна), а ў Наваполацку ўвогуле няма ніводнага помніка датычнага перыяду да XIX ст. Варта адзначыць, што аб'екты гэтага перыяду з'явіліся ў беларускіх гарадах ужо ў постсавецкі перыяд. І хаця колькасць яны практычна незаўважныя ў гарадскім мемаратыўным ландшафце, аднак яны маюць вялікі патэнцыял для канструявання новага аблічча гарадской гістарычнай прасторы.

## Мемаратыўныя аб’екты да XIX ст. паводле тэматыкі і прыналежнасці памяці



Палітычная сфера

■ Беларуская ■ Сусветная ■ Яўрэйская



Малюнак 2. Мемаратыўныя аб’екты ўсіх гарадоў агулам, прысвечаныя перыяду гісторыі да XIX ст.

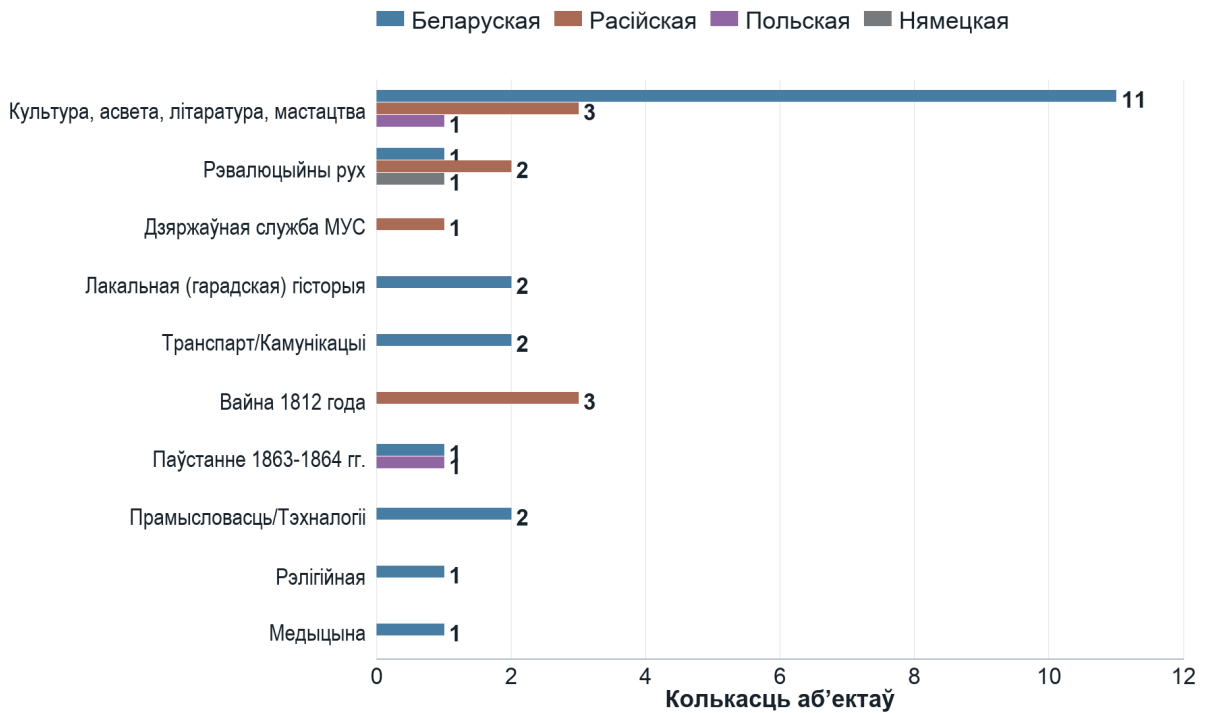
Па ступені прадстаўленасці ўласна беларускай нацыянальнай памяці, помнікі, прысвечаныя XIX ст., у разгледжаных гарадах працягваюць тэндэнцыі папярэдняга перыяду. Сфера беларускай культуры і іншых галін тут рэпрэзентуюцца пераважна праз падзеі і постаці нацыянальных дзеячаў і славутых асоб (Малюнак 3). Беларускі нацыянальны кантэкст можам назіраць і ў сферы прамысловасці і тэхналогій, лакальнай гісторыі гарадоў, паўстання 1863-1864 гг.

Разам з тым важна адзначыць, што расійскі наратыў, хоць і прадстаўлены колькасна менш у разы, але змястоўна застаецца досыць заўважным у гарадской пратосры. Напрыклад, у Мазыры і Наваполацку ўстаноўлены помнікі рускаму паэту Аляксандру Пушкіну (у Мазыры нават два), пры гэтым адсутнічаюць мемаратыўныя аб’екты, прысвечаныя беларускім класікам, што дэманструе пэўную дыспрапорцыю ў рэпрэзентацыі нацыянальнай культурнай спадчыны.

## Мемаратыўныя аб'екты XIX ст. паводле тэматыкі і прыналежнасці памяці



Палітычная сфера



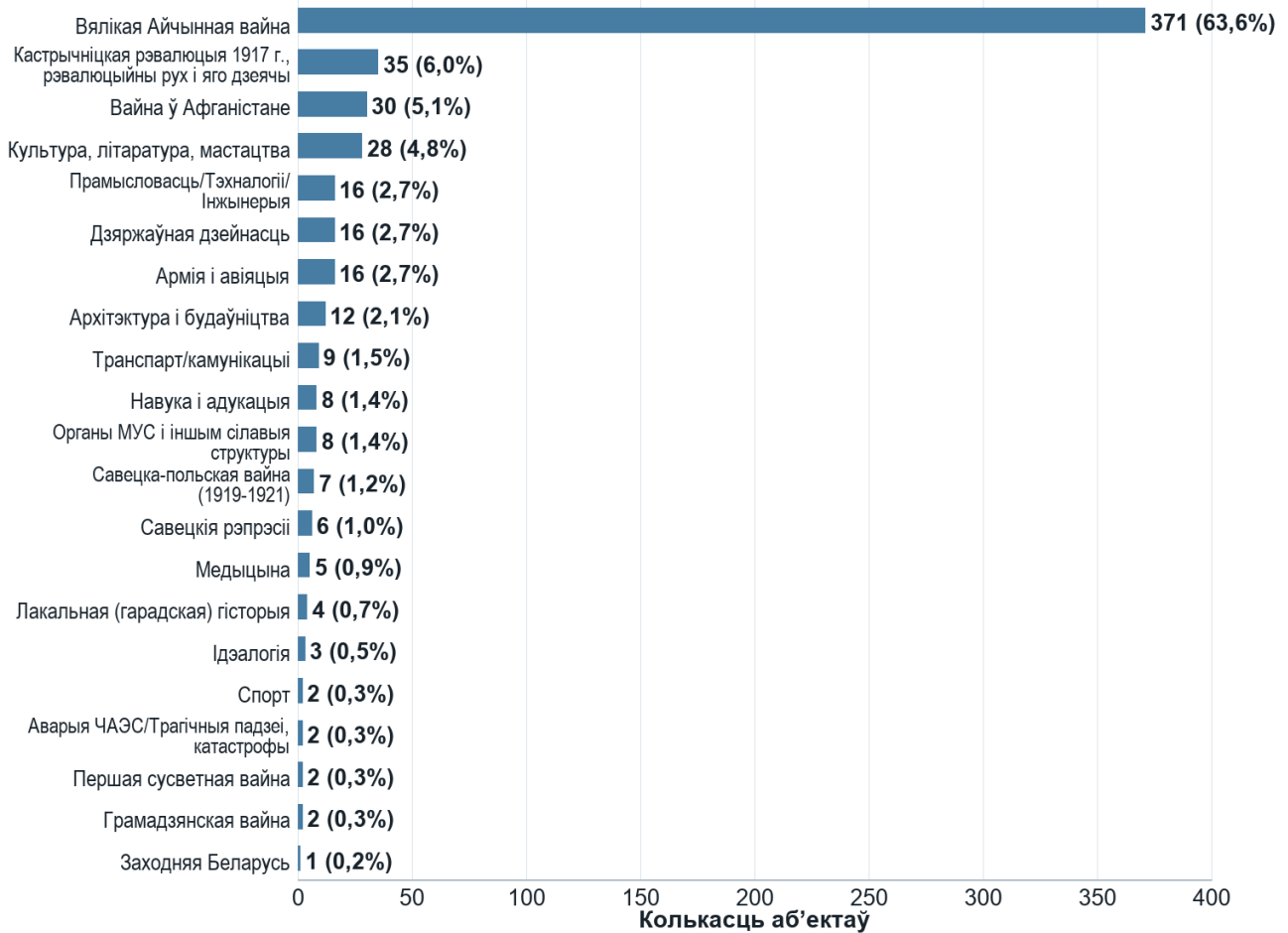
Малюнак 3. Мемаратыўныя аб'екты ўсіх гарадоў агулам, прысвечаныя XIX ст.

Калі прааналізаваць рэпрэзентацыю памяці пра XX ст., то тут мы ўбачым, што абсалютную большасць мемаратыўных аб'ектаў (64 %) складаюць помнікі, мемарыяльныя дошкі, памятныя знакі, якія адлюстроўваюць падзеі Вялікай Айчыннай вайны (Малюнак 4). Другое месца паводле колькасці займаюць аб'екты, звязаныя з Кастрычніцкай рэвалюцыяй і дзейнасцю рэвалюцыйных і камуністычных лідараў. Варта таксама падкрэсліць істотную колькасную дыспрапорцыю паміж названымі тэматычнымі групамі: аб'екты, прысвечаныя Вялікай Айчыннай вайне, пераўзыходзяць рэвалюцыйную тэматыку амаль у 11 разоў (371 супраць 35). Блізкай па колькасці да апошняй з'яўляецца і група мемаратыўных аб'ектаў, звязаных з Афганскай вайной (30 аб'ектаў). Яшчэ адзін важны тэматычны кластар, прысвечаны XX ст., – гэта сфера культуры, літаратуры, мастацтва.

## Мемаратыўныя аб'екты XX ст. паводле тэматычнай прадстаўленасці



### Палітычная сфера



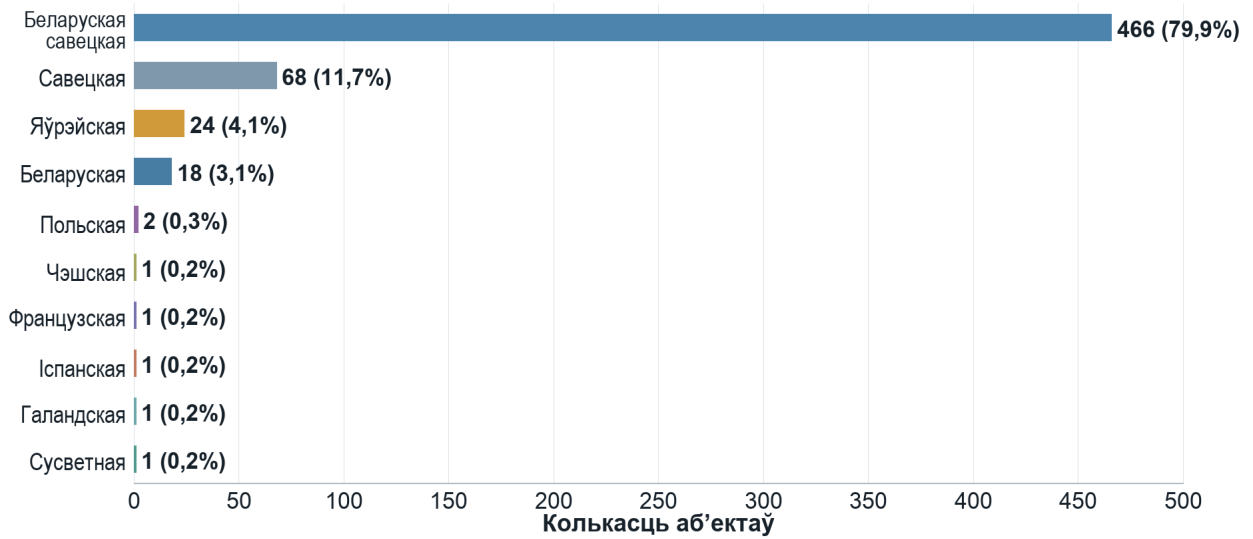
Малюнак 4. Мемаратыўныя аб'екты, прысвечаныя XX ст., паводле тэматычнай прадстаўленасці

Паводле нацыянальна-дзяржаўнай прыналежнасці памяці, пераважная большасць мемаратыўных аб'ектаў (92%), якія рэпрэзентуюць гісторыю XX ст., адлюстроўвае савецкую традыцыю і спадчыну (Малюнак 5). Гэта сведчыць пра істотны дысбаланс у структуры памяці гэтага перыяду, які негатыўна ўплывае на фарміраванне гістарычнай свядомасці беларусаў. Многія савецкія помнікі даўно згубілі і працягваюць губляць сваю ідэалагічную актуальнасць, а разам з гэтым знікае іх сэнсавая значнасць для мемаратыўнай прасторы. Аднак ігнаруючы гэты чыннік, сучасныя беларускія ўлады рознымі спосабамі спрабуюць рэанімаваць савецкую спадчыну і прымусяць яе працаваць у сваіх грамадска-палітычных мэтах.

## Мемаратыўныя аб’екты XX ст. па нацыянальна-дзяржаўнай прыналежнасці памяці



### Палітычная сфера



Малюнак 5. Мемаратыўныя аб’екты, прысвечаныя XX ст., па нацыянальна-дзяржаўнай прыналежнасці памяці

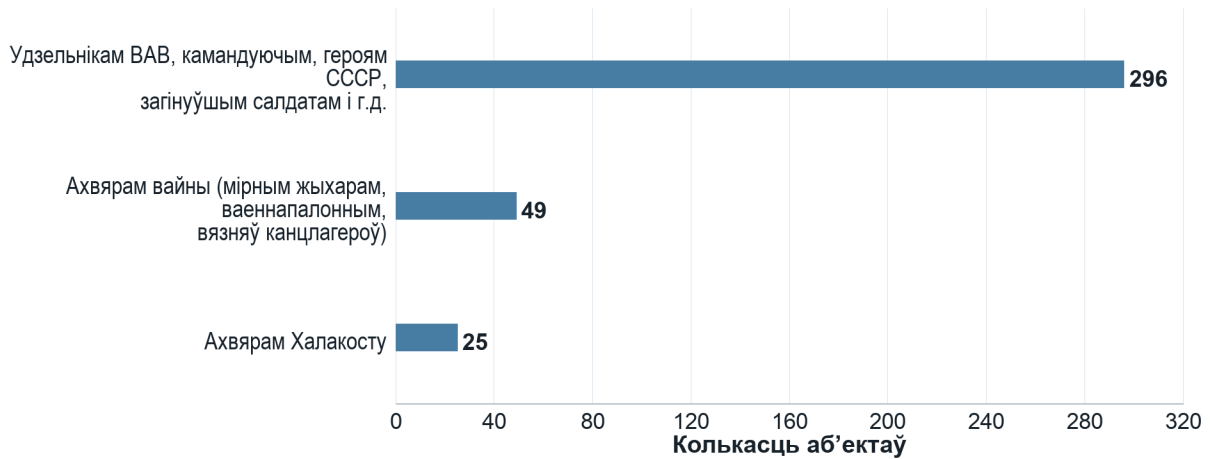
Большасць мемаратыўных аб’ектаў савецкага перыяду ў акрэсленых беларускіх гарадах транслююць менавіта беларускую савецкую памяць, а не агульнасавецкую (466 аб’ектаў з 534 прааналізаваных). Гэта магло б стаць зыходным пунктам для іх пераасэнсавання і інтэрпрытацыі ў нацыянальным рэчышчы, аднак на дадзены момант гэты патэнцыял застаецца нерэалізаваным у дзяржаўнай палітыцы памяці. Хаця гэтыя аб’екты ў большасці выпадкаў звязаныя з беларускімі слыннымі асобамі і падзеямі і могуць разглядацца не толькі як элементы савецкай спадчыны, але і як складнік нацыянальнай гісторыі XX ст. У гэтым выпадку акцэнт можа быць перанесены з савецкага ідэалагічнага кантэксту на беларускі гістарычны досвед і рэгіянальную спецыфіку. Такая перспектыва дазволіла б інтэграваць савецкі перыяд у больш шырокі нацыянальны наратыў без неабходнасці дэмантажу або выключэння адпаведных мемаратыўных аб’ектаў з гарадской прасторы.

У дачыненні да помнікаў, звязаных з ВАВ і дамінуючых у мемаратыўнай прасторы беларускіх гарадоў, варта адзначыць, што іх асноўны змест сканцэнтраваны на гераізацыі ваенных дзеянняў (Малюнак 6). Помнікаў, прысвечаных ахвярам і трагізму вайны, назіраецца непараўнальна менш. Нават тыя з іх, што ўзнікаюць у апошнія гады ў рамках ідэалагічнай плыні “генацыду беларускага народу” ў перыяд Другой сусветнай вайны, транслююць наратывы самаахвярнасці і подзвігу беларускага народу замест акцэнтацыі ўвагі на страхах і гуманітарным вымярэнні ваеннай катастрофы.

## Памяць пра Вялікую Айчынную вайну паводле тэматыкі



Палітычная сфера



Малюнак 6. Памяць пра Вялікую Айчынную вайну

Падобную камераратыўную мадэль можам назіраць і ў фармаванні памяці пра вайну ў Афганістане. Як узгадвалася вышэй, у названых гарадах прысутнічае значная колькасць аб'ектаў дадзенай тэматыкі, многія з якіх былі ўсталяваныя ўжо ў незалежнай Беларусі. Вельмі паказальны прыклад Салігорска, дзе колькасць аб'ектаў, прысвечаных воінам-інтэрнанцыялістам, роўная колькасці памятных знакаў датычных ВАВ.

Асобнай увагі патрабуе рэпрэзентацыя мемаратыўных аб'ектаў, прысвечаных культурнай спадчыне ХХ ст. Па колькасці аб'ектаў гэтая сфера выглядае адносна прадстаўнічай, але якасна яна ў пэўнай ступені маргіналізаваная. Памяць пра беларускіх культурных дзеячаў часта зведзеная да лакальна-геаграфічнага фактара – да месца нараджэння ці пражывання выбітнай асобы – і абмяжоўваецца пераважна памятнымі шылдамі. Манументальныя формы ўшанавання прадстаўлены адзінкавымі прыкладамі, сярод якіх можна адзначыць помнік Уладзіміру Караткевічу ў Оршы, усталяваны на месцы яго бацькоўскай хаты.

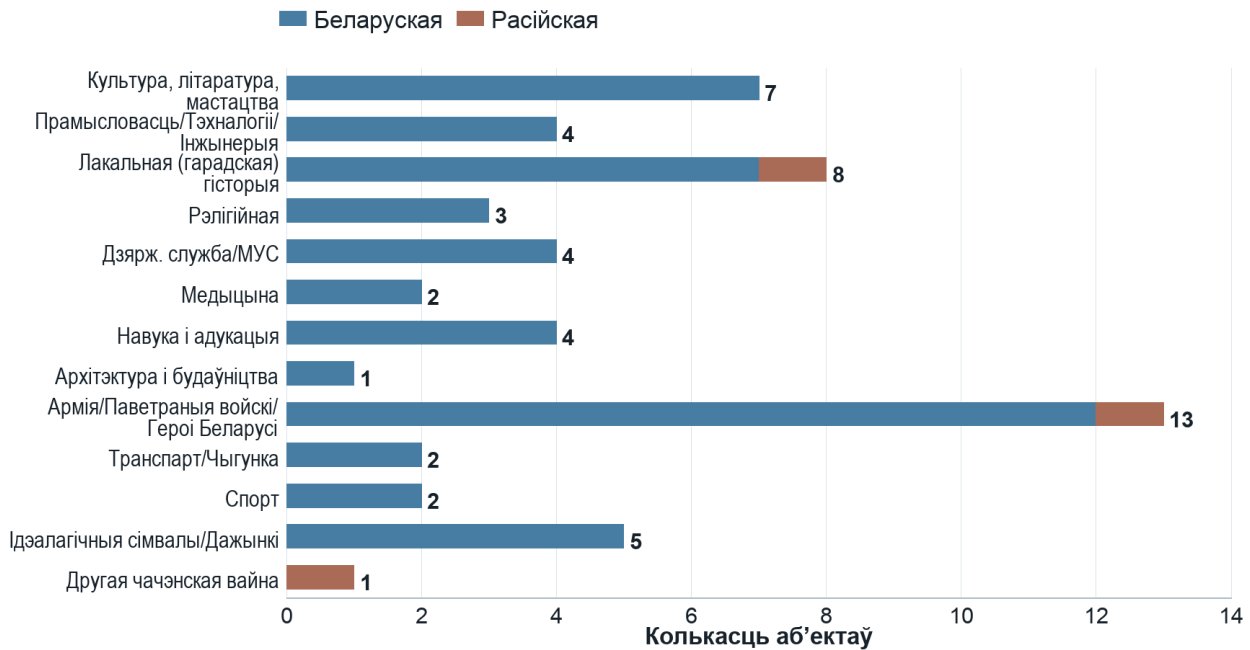
Завяршаючы аналіз камераратыўнага ландшафту ХХ ст. таксама адзначым шырокую мемарыялізацыю сілавых структур – органаў МУС, КДБ, а таксама арміі, авіяцыі. У шэрагу гарадоў назіраецца актыўнае фармаванне адпаведных сімвалічных практык. У прыватнасці ў Наваполацку ў апошнія гады прасочваецца тэндэнцыя да канструявання своеасаблівага культу паветрана-дэсантных войскаў. На гэтым фоне памяць пра савецкія рэпрэсіі і іх ахвяраў захоўваецца толькі дзякуючы грамадскай ініцыятыве і ў супрацьстаянні з мясцовымі ўладамі. Яскравы прыклад тут уяўляе сабой народны мемарыял на месцы масавых расстрэлаў у Оршы на Кабыляцкай гары.

Пры аналізе мемаратыўных аб'ектаў, якія тычацца найноўшай гісторыі, прасочваецца пераемнасць традыцыі ўшанавання памяці прадстаўнікоў сілавых і ваенных ведамстваў (Малюнак 7). Адначасова мы можам назіраць і паступовае пашырэнне тэматычнага спектру мемаратыўнай прасторы, у якой усё часцей з'яўляюцца аб'екты, звязаныя з сучаснай нацыянальнай культурай, мастацтвам, лакальнай гарадской гісторыяй.

## Мемаратыўныя аб'екты найноўшай гісторыі паводле тэматыкі і прыналежнасці памяці



### Палітычная сфера



Малюнак 7. Мемаратыўныя аб'екты ўсіх гарадоў агулам, прысвечаныя найноўшай гісторыі

Калі разглядаць усе гарады паводле нацыянальна-культурнай прыналежнасці памяці, рэгіянальныя асаблівасці амаль не фіксуюцца. У цэлым карціна мемаратыўнага ландшафту застаецца даволі аднастайнай ад горада да горада: складана вылучыць устойлівыя адрозненні, звязаныя з геаграфічным размяшчэннем. У гэтым сэнсе сітуацыя адрозніваецца ад абласных цэнтраў<sup>2</sup>, дзе рэгіянальная спецыфіка праяўлялася больш выразна: у заходніх гарадах былі прыкметныя аб'екты, якія паводле характару і інтэрпрэтацыі можна было аднесці да польскай гістарычна-культурнай спадчыны, а на паўднёвым усходзе — помнікі, звязаныя з украінскай гісторыяй і культурай. Найбуйнейшыя гарады Беларусі, якія не маюць статусу абласных цэнтраў, у гэтым плане выглядаюць больш гамагеннымі. Выключэннем, бадай, з'яўляецца Ліда, дзе прысутнічаюць аб'екты, звязаныя з агульнай беларуска-польскай гістарычнай і культурнай спадчынай, але ў іх сімвалічнай і тэкставай рэпрэзентацыі падкрэсліваецца перадусім польскі характар памяці.

Такім чынам, у развіцці мемаратыўнага ландшафту найноўшага перыяду назіраецца суіснаванне двух тэндэнцый: з аднаго боку – захаванне дамінуючай ваенна-дзяржаўнай парадыгмы камемарацыі, з другога – паступовае ўключэнне альтэрнатыўных, культурна арыентаваных формаў памяці. Аднак апошнія пакуль не набываюць вызначальнага характару і функцыянуюць хутчэй як дадатак да ўжо сфарміраванай ідэалагічнай мадэлі.

Далейшы разгляд асобных гарадоў дазваляе паказаць, як агульныя тэндэнцыі мемаратыўнага ландшафту праяўляюцца ў канкрэтных лакальных кантэкстах – праз уласную гісторыю, рэгіянальныя асаблівасці і мясцовыя практыкі камемарацыі.

## 2. Гарадская мемаратыўная прастора Бабруйска

У межах даследавання гарадской мемаратыўнай прасторы Бабруйска ў храналагічным разрэзе адзначаецца выразная нераўнамернасць рэпрэзентацыі гістарычных перыядаў (падрабязныя дадзеныя глядзі ў табліцы 1 у дадатку).

<sup>2</sup> Памяць у ландшафце беларускіх гарадоў: помнікі і іншыя мемарыяльныя аб'екты абласных цэнтраў Беларусі / Андрэй Мастыка, Андрэй Казакевіч, Уршуля Кацінская / Інстытут «Палітычная сфера» 2024: <https://palityka.org/2024/01/pamjac-u-landshafcje-bjelaruskikh-haradou/>

Так, дагістарычны і ранні гістарычны перыяд (да XIX ст.) прадстаўлены толькі адным аб'ектам, які ў пэўнай ступені актуалізуе беларускі нацыянальны наратыў. Гаворка ідзе пра валун з памятнай шыльдай, усталяваны ў 1987 г. да 600-годдзя горада.

Гісторыя XIX ст. у мемаратыўнай прасторы таксама прадстаўлена абмежавана – усяго пяццю аб'ектамі. Пры гэтым тры з іх прысвечаны постаці Вінцэнта Дуніна-Марцінкевіча – класіка беларускай літаратуры, ураджэнца Бабруйскага раёна.

Астатнія два аб'екты гэтага перыяду адлюстроўваюць расійскі гістарычны дыскурс. Гэта бюст удзельніка расійскага рэвалюцыйнага руху, члена “Народнай волі” Сцяпана Халтурына. Другі аб'ект, усталяваны ў 2012 г. ля будынка УУС гарвыканкама, – мемарыяльная пліта ў гонар ўраджэнцаў бабруйскай зямлі братоў Кашко. Аркадзь Кашко вядомы як заснавальнік расійскай крыміналістыкі і кіраўнік Маскоўскай вышуковай паліцыі. Іван Кашко – рускі ваенны інжынер, губернатар Пензы і Пермі.

З 58 мемаратыўных аб'ектаў, прысвечаных падзеям XX ст., 38 апавядаюць пра падзеі Другой сусветнай вайны. Іх ідэйна-стылістычны аналіз сведчыць пра дамінаванне гераічнага наратыву, уласцівага савецкай мадэлі інтэрпрэтацыі гісторыі. Важна адзначыць, што толькі чвэрць гэтых аб'ектаў прысвечана памяці ахвяраў вайны, у той час як пераважная большасць мемарыялізуе подзвіг герояў, камандзіраў і салдат.

У Бабруйску існавала адна з буйнейшых яўрэйскіх абшчынаў, якая амаль цалкам была знішчана пад час нямецкай акупацыі. Тым не менш габрэйская тэма амаль адсутнічае ў гарадской прасторы горада. Толькі ў сярэдзіне 2000-х гг. з'явіліся памятны знак “Вязням Бабруйскага гета” і “Алея праведнікаў”. У 2022 г. да іх дадаўся памятны знак “Ад жыцця да жыцця”, прысвечаны ахвярам Халакосту і аднаўленню яўрэйскага жыцця.

Другой па маштабе прадстаўленасці стала тэма Кастрычніцкай рэвалюцыі і савецкага перыяду (помнікі У. Леніну і Ф. Дзяржынскаму, мемарыяльныя дошкі пра падпольную рэвалюцыйную працу ў 1917-1918 гг. і інш.).

У той жа час вельмі стрымана ў мемаратыўнай прасторы горада прадстаўленыя тэмы культуры і мастацтва, навукі і адукацыі, што сведчыць пра дысбаланс у структураванні гістарычнай памяці. Варта таксама адзначыць, што ўсе аб'екты, прысвечаныя XX ст., адлюстроўваюць савецкі наратыў, у той час як уласна беларускі нацыянальны кантэкст не прадстаўлены ніводным аб'ектам.

Гісторыі Беларусі перыяду незалежнасці прысвечаныя 10 мемаратыўных аб'ектаў, тэматыка якіх ахоплівае сферы культуры, прамысловасці, лакальнай гісторыі, рэлігіі, медыцыны і дзейнасці МУС. Усе яны адносяцца да беларускага нацыянальнага кантэксту.

### 3. Гарадская мемаратыўная прастора Баранавічаў

Горад Баранавічы з'явіўся на мапе ў 2-й палове XIX ст. у сувязі з будаўніцтвам Маскоўска-Брэсцкай чыгункі. Верагодна гэтая храналогія абумоўлівае асаблівасці яго мемаратыўнай прасторы: падзеі, што папярэднічаюць узнікненню паселішча, ніяк не рэпрэзентаваныя ў гарадскім сімвалічным ландшафце (падрабязныя дадзеныя глядзі ў табліцы 1 у дадатку).

Перыяд XIX ст. прадстаўлены пяццю мемаратыўнымі аб'ектамі, прычым усе яны тычацца менавіта беларускай памяці. Сярод іх мемарыяльныя дошкі паэтам Адаму Міцкевічу (які падпісаны як “славянскі паэт”) і Паўлюку Багрыму, памятны знак Развадоўскім – уладальнікам маёнтка, на землях якога вырас горад.

Мемаратыўная рэпрэзентацыя XX ст. найперш звязана з падзеямі Другой сусветнай вайны і фармуецца ў межах савецкага гістарычнага наратыву. Абсалютная большасць адпаведных аб'ектаў з'явілася ў савецкі перыяд, аднак і тыя, што ўсталёўваюцца ў незалежнай Беларусі, наслідуюць савецкія ідэйна-стылістычныя падыходы.

Больш за тое ў цяперашняй практыцы мемарыялізацыі савецкая традыцыя перакручваецца і ўзбагачаецца новымі сэнсамі сучаснай беларускай ідэалогіі. Так, у 2023 г. на станцыі Баранавічы-Цэнтральныя ўсталяваны памятны знак на месцы створанага нямецкімі акупацыйнымі ўладамі лагера для мірнага насельніцтва, да якога пачынае ўжывацца назва “ахвярам генацыду”, згодна з апошнім ідэалагічным наратывамі.

Помнікам сэнсавай неакрэсленасці сучаснай дзяржаўнай ідэалогіі можна лічыць і стэлу “Барановічы – горад трудовой славы. 1941-1945 гг.”, (2025 г.). Нягледзячы на той факт, што ў часы ВАВ Баранавічы былі

акупаванья, падставай для прысваення звання і ўстаноўкі помніка стаў значны ўклад гараджан у Перамогу, у т. л. у “забеспячэнне фронту неабходнымі рэсурсамі.”<sup>3</sup>”

На фоне памяці пра ВАВ іншыя аспекты гісторыі XX ст. прадстаўлены ў меншай ступені. Адносна праяўленай выступае толькі тэма культуры і мастацтва, астатнія сферы ўсплываюць спарадычна і хаатычна. Сярод іх варта адзначыць крыж ахвярам гвалту 1939-1953 гг., устаноўлены ў 1990 г. актывістамі БНФ насуперак уладам.

Мемаратыўную прастору Баранавічаў, прысвечаную найноўшай гісторыі, складаюць 14 аб’ектаў у кантэксце нацыянальнай беларускай памяці – гэта самая вялікая колькасць сярод гарадоў, якія разглядаюцца ў гэтым даследаванні.

У Баранавічах дыслакуецца 61-я знішчальная авіяцыйная база, і з ёю звязаны лёс лётчыкаў Уладзіміра Карвата, Андрэя Нічыпорчыка і Мікіты Куканенкі – Герояў Беларусі, якія загінулі, ахвяруючы сваім жыццём дзеля выратавання мірных грамадзян. Цалкам апраўдана, што ў горадзе шэраг аб’ектаў ушаноўвае памяць герояў.

Памятны знак У. Карвату ўсталяваны ў 2002 г. – гэта прыродны валун з шылдай, на якой няма партрэта героя, але ёсць эмблема лётных войскаў. Вельмі паказальная акалічнасць для рэжыму ў Беларусі, дзе асоба чалавека другасная на фоне інстытуцыі, дзяржавы і г. д.

Памяць А. Нічыпорчыка і М. Куканенкі ўшанаваная памятным знакам (2022) і мемарыяльнай дошкай (2024). На гранітнай пліце помніка выбітая толькі выява медаля Героя Беларусі – як бачым, акцэнт зноў зроблены на самім подзвігу, а не на асобах герояў.

## 4. Гарадская мемаратыўная прастора Барысава

Першыя ўзгадкі Барысава адносяцца да пачатку XII ст., аднак шматвекавая гісторыя старадаўняга беларускага горада ў мемаратыўнай прасторы па сутнасці зведзена да гераізму часоў 2-й сусветнай вайны (падрабязныя дадзеныя глядзі ў табліцы 1 у дадатку).

Адзіны манумент, які славіць і адсылае ў мінулае Барысава да XIX ст., – гэта помнік князю Барысу, які быў устаноўлены ў 2002 г. да 900-гадовага юбілею горада.

Гэтак жа бедна прадстаўлена і гісторыя XIX ст.: яе адлюстроўваюць усяго тры аб’екты. Два з іх – мемарыяльныя дошкі Івану Каладзеву, мецэнату, краязнаўцу, які зрабіў вялікі ўклад у развіццё горада.

Трэці аб’ект – гэта мемарыял “Батарэі Айчыннай вайны 1812 г.”, на месцы разрому групойкі напалеонаўскай арміі рускімі войскамі.

На фоне іншых гарадоў Барысаў вылучаецца бадай абсалютнай мілітарызацыяй памяці пра XX ст.: з 82 помнікаў гэтага перыяду тэмы ВАВ тычацца 67. За рэдкімі выпадкамі тэма яе, як і па ўсёй Беларусі, гераізуецца і міфалагізуецца.

Сярод іх вылучаецца памятны знак ксяндзу Генрыху Глябовічу. У 1941 г. ён быў накіраваны ў акупаваную БССР і служыў пробашчам у касцёлах Мінскай вобласці. За місіянерскую дзейнасць святар быў арыштаваны і расстраляны гестапа як польскі агент у лесе ля Барысава ў лістападзе 1941 г.

У 1999 г. папа Ян Павел II дадаў ксяндза Генрыху Глябовічу да ліку Благаслаўленых у спісе 108 «Пакутнікаў за веру» 1939–1945 гг. – ахвяр нацызму.

Паказальна, што з гуманітарных сфераў у гэты перыяд прадстаўлена толькі сфера культуры і ўсяго дзвюма мемарыяльнымі дошкамі.

Сціпла ў плане гістарычнай памяці выглядае і перыяд найноўшай гісторыі. Падзеям пасля 1991 г. прысвечаны ўсяго два аб’екты: памятныя знакі ў памяць заснавання царквы Святой Жываначальнай Тройцы ў гонар усіх ваяроў, якія жыццём за Айчыну паклалі, і знак-сімвал «Залаты фаліант», устаноўлены ў гонар Дня беларускага пісьменства, які ў 2008 г. прымаў Барысаў.

## 5. Гарадская мемаратыўная прастора Ліды

Мемаратыўныя аб’екты Ліды, прысвечаныя перыяду да XIX ст., вылучаюцца сваёй гуманітарнай скіраванасцю (падрабязныя дадзеныя глядзі ў табліцы 1 у дадатку). Палова з іх адлюстроўвае старажытную гісторыю горада

---

3 <https://pravo.by/novosti/obshchestvenno-politicheskie-i-v-oblasti-prava/2025/july/89355/>

(памятныя знакі “Першая згадка Ліды ў пісьмовых крыніцах” і на месцы старадаўніх яўрэйскіх могілак (кан. XVI ст. – 1941 г.). Звяртаюць на сябе ўвагу манументальны помнік Вялікаму князю Літоўскаму Гедыміну (2019 г.) побач з Лідскім замкам і помнік беларускаму першадрукару Францыску Скарыне, які быў адкрыты 25 ліпеня 1993 г. па ініцыятыве Лідскай гарадской рады Таварыства беларускай мовы.

Мемаратыўныя аб’екты Ліды, прысвечаныя XIX ст. маюць выразную беларускую накіраванасць, але пры гэтым яны адначасова рэпрэзентуюць польскі дыскурс.

Паказальнымі ў гэтым сэнсе з’яўляюцца мемарыяльныя дошкі, прысвечаныя выбітным удзельнікам паўстання 1863-1864 гг.

З аднаго боку ўшанаванне памяці пра паўстанне ў Лідзе з’ўзляецца ўнікальным выпадкам сярод астатніх гарадоў, якія мы разглядаем ў гэтым даследаванні. З іншага боку тут сутыкаецца беларуская і польская перспектыва нацыянальнай інтэрпрэтацыі падзей 1863-1864 гг.

Так, у 2003 г. Таварыствам польскай культуры на Лідчыне была ўсталяваная дошка памяці ксяндзоў-пакутнікаў Адама Фалькоўскага, Раймунда Зямацкага, Станіслава Ішоры, расстраляных царскімі ўладамі ў чэрвені 1863 г. за ўдзел у паўстанні. Надпіс на дошцы зроблены па-польску, што відавочна размывае беларускую памяць, таму мы аднеслі гэты аб’ект да польскага па нацыянальнай арыентацыі.

Польскі чынік прысутны і адноўленай мемарыяльнай дошцы памяці вайсковага начальніка Лідскага павета пад час паўстання 1863 г., палкоўніка Людвіка Нарбута, якая была адкрыта і асвечана ў 2013 г. (першапачаткова дошка была ўсталявана яшчэ ў 1930-е польскімі ўладамі). Аднак у адрозненні ад шмільды прысвечанай ксяндзам, яна ўключана і ў беларускі кантэкст, да яе дадаецца яшчэ табліца на беларускай мове.

Таксама ў Лідзе ўстаноўлены бюст паэту Адаму Міцкевічу, класіку беларускай і польскай літаратуры, але імя на пастаменце напісана па-польску і няма нейкіх дадатковых надпісаў, якія тлумачлі сувязь літаратара з Беларуссю, нягледзячы на тое, што помнік сучасны. Аднак мы яго інтэрпрэтавалі як польскі па нацыянальна-культурнай прыналежнасці.

Што тычыцца XX ст., то мемаратыўная прастора Ліды ў значнай ступені адпавядае агульным тэндэнцыям, характэрным для буйных гарадоў Беларусі. Значная частка мемаратыўных аб’ектаў прысвечана падзеям Другой сусветнай вайны і рэпрэзентуе іх пераважна ў межах гераічнага наратыву, арыентаванага на ўшанаванне ўдзельнікаў баявых дзеянняў. Тэматыка ахвяр і трагізму вайны прадстаўлена ў меншай ступені.

Таксама можна заўважыць прыкметы таго, як ў мемаратыўную прастору прасоўваецца рускі свет і ў інтэрпрэтацыю ваеннай памяці па крысе ўплятаецца праваслаўны чынік. Прыкладам служыць мемарыяльны знак у гонар Святога Георгія ў памяць абаронцаў Айчыны ад фашысцкіх захопнікаў на праваслаўных могілках. Георгіеўскую капліцу-помнік з характэрным купалам-цыбулінай 8 ліпеня 2014 г. асвяціў прадстаяцель Беларускай Праваслаўнай Царквы мітрапаліт Павел пад час ўрачыстага мітыngu, прысвечанага 70-годдзю вызвалення г. Ліды і раёна ад нямецка-фашысцкіх захопнікаў.

Таксама ў Лідзе заўважная памяць пра савецка-польскую і Афганскую войны. Асобнае месца займаюць аб’екты, звязаныя з сілавымі структурамі, у тым ліку мемарыяльныя дошкі супрацоўнікам органаў унутраных спраў, загінуўшым у пасляваенны перыяд (1944–1950-я гг.).

Тэма Кастрычніцкай рэвалюцыі ў Лідзе прадстаўлена надзвычай лаканічна – яе рэпрэзентуе толькі помнік Уладзіміру Леніну.

У мемаратыўнай прасторы горада вылучаюцца асобныя аб’екты, прысвечаныя беларускай нацыянальнай гісторыі і яе дзеячам. Першы з іх – помнік на магіле заснавальнікаў падпольнай “Беларускай незалежніцкай партыі” Юліяна Саковіча і Леаніда Маракова, беларускіх нацыянальных дзеячоў, забітых акаўцамі ў чэрвені 1943 г. Другі – саркафаг на магіле святароў, расстраляных у Лідзе 10 сакавіка 1943 г., з пералікам іх прозвішчаў і месцаў служэння.

Мемаратыўныя аб’екты Ліды прысвечаныя найноўшай гісторыі таксама працягваюць мілітарызцыя і гераічныя традыцыі. Абсалютная іх большасць прысвечана паветраным войскам Беларусі. А менавіта Героям Беларусі лётчыкам А. Нічпорчыку і М. Куканенку, якія загінулі на ваенным самалёце Лідскай штурмавой авіяцыйнай базы 19 мая 2021 г. у Баранавічах.

## 6. Гарадская мемаратыўная прастора Маладзечна

Гісторыю Маладзечна да XIX стагоддзя рэпрэзентуюць толькі дзве манументальна-дэкаратыўных скульптуры, якія адлюстроўваюць ўласна беларускую памяць і прысвечаныя заснаванню горада (падрабязныя дадзеныя глядзі ў табліцы 1 у дадатку).

Сціпла, але з большага ў рэчышчы беларускага нацыянальнага кантэксту, выглядае мемаратыўная прастора, прысвечаная XIX ст. Адзначым тут ушанаванне памяці кампазітара Міхаіла Клеафаса Агінскага, роду якога належала рэзідэнцыя ў Маладзечне. Творцу прысвечаныя мемарыяльная дошка і помнік, якія ўсталяваныя на тэрыторыі музычнага каледжа дзякуючы ініцыятыве яго дырэктара Рыгора Сарокі.

Наступны аб'ект гэтага перыяду – помнік у гонар перамогі рускіх войскаў у вайне 1812 г. – дэманструе расійскі гараічны наратыў.

Гарадскі гістарычны ландшафт, які адлюстроўвае падзеі XX ст., уяўляе сабой рэдкі выпадак, калі аб'екты, прысвечаныя Другой сусветнай вайне складаюць менш за палову ўсіх мемаратыўных аб'ектаў. Аднак чакана помнікаў ахвярам вайны прыблізна ў тры разы менш, чым яе удзельнікам і героям. Таксама адзіны аб'ект, які прысвечаны тэме Халакосту, напрамую не адсылае да яўрэйскай памяці, а мае нейтральную назву “Стэла ахвярам фашызму”. Усталявана яна ў 1961 г. на месцы, дзе ў 1941–1942 гг. былі расстраляныя 600 мірных жыхароў яўрэйскай нацыянальнасці.

Не назіраецца ў мемаратыўным ландшафце Маладзечна і дамінавання тэм, звязаных з рэвалюцыйным рухам, камуністычнай ідэалогіяй, сілавымі структурамі і войскам. Аб'екты, прысвечаныя культуры, мастацтву, навуцы, адукацыі, лакальнай гісторыі колькасцю ім саступаюць зусім нязначна, і памяць пра XX ст. тут выглядае больш насычанай і разнастайнай.

Большасць мемаратыўных аб'ектаў, якія тычацца найноўшай гісторыі, у горадзе прысвечаныя музычнай і тэатральнай тэматыцы. Гэта можна патлумачыць тым, што з 1993 г. тут штогод праходзіць Нацыянальны фестываль беларускай песні і паэзіі “Маладзечна”, які шмат у чым вызначыў аблічча мемаратыўнай прасторы XXI ст. З музычным форумам звязаныя памятная дошка ў гонар кіраўніка Нацыянальнага канцэртнага аркестра Міхаіла Фінберга, які быў яго заснавальнікам, а таксама скульптурная кампазіцыя, якая ў метале ўвасобіла яго сімвал.

Сучасную ідэалогію беларускай дзяржавы адлюстроўвае кампазіцыя, якая з'явілася ў 2011 г., калі Маладзечна стаў сталіцай рэспубліканскіх “Дажынак”. У гонар гэтай падзеі ў гарадскім парку былі ўстаноўлены памятныя знакі з гербамі гарадоў, дзе праходзілі папярэднія святы хлебарабаў.

## 7. Гарадская мемаратыўная прастора Мазыра

Лаканічная мемаратыўная прастора Мазыра, якая рэпрэзентуе перыяд да XIX ст., адпавядае агульнай тэндэнцыі, уласцівай большасці беларускіх гарадоў (падрабязныя дадзеныя глядзі ў табліцы 1 у дадатку). Адзіны аб'ект, звязаны з дадзеным храналагічным пластом, мае рэлігійны характар – гэта памятны знак на Замкавай гары, усталяваны на месцы, дзе ў XVIII ст. знаходзілася царква Святога Спаса.

Мемаратыўныя аб'екты, прысвечаныя XIX ст., адлюстроўваюць спецыфіку канструявання гістарычнай памяці ў савецкай і постсавецкай беларускай традыцыі. У іх дамінуе рэвалюцыйны дыкурс, а таксама бачны прыярытэт рускай культуры. Напрыклад два помнікі ўшаноўваюць памяць класіка рускай літаратуры А. С. Пушкіна, прычым апошні з іх з'явіўся ў 1999 г. да 200-годдзя з дня нараджэння рускага паэта. Тут мы бачым інстытуцыяналізацыю культурнай памяці, арыентаванай на агульнаімперскі літаратурны канон, у якой няма месца ўласна беларускай традыцыі.

Калі аналізаваць мемаратыўны комплекс Мазыра, які тычыцца XX ст., то тут вялікая канцэнтрацыя аб'ектаў, прысвечаных Вялікай Айчыннай вайне (45 з 61 аб'екта). Пры гэтым тут на фоне іншых гарадоў бачым найвялікшую колькасць мемаратыўных аб'ектаў на тэму Халакоста (пяць).

Шырока прадстаўлена і рэвалюцыйная тэматыка, прычым з пяці мемарыяльных аб'ектаў, ёй прысвечаных, толькі адзін тычыцца ўласна беларускай гісторыі.

Вельмі недарэчным выглядае помнік Надзеі Крупскай, імя якой насіла мясцовае ВНУ да 2000-х гг. Нягледзячы на тое, што цяпер установе прысвоена імя Івана Шамякіна, у горадзе дагэтуль не ўшанаваная памяць беларускага класіка і па-ранейшаму застаецца помнік расійскай дзячцы. Гэта прамое сведчанне інэрцыінасіці мемарыяльных практык у Беларусі.

Мазыр вылучаецца яшчэ і тым, што гэта адзіны горад, дзе існуе помнік ахвярам Чарнобыля, які быў адкрыты 26 красавіка 1996 г.

Увогуле мемаратыўная прастора Мазыра ХХ ст. абсалютна пазбаўленая ўласна беларускай памяці – практычна ўсе аб’екты гэтага перыяду тычацца савецкага мінулага. Таксама тут няма ніводнага аб’екта, які адлюстроўваў бы культуру ці мастацтва.

Падзеі і асобаў найноўшай гісторыі ў Мазыры рэпрэзентуюць усяго тры аб’екты рэлігійнай і прафесійна-вытворчай тэматыкі, усталяваныя цягам апошніх гадоў.

## 8. Гарадская мемаратыўная прастора Наваполацка

Наваполацк заснаваны ў 1958 г. і з’яўляецца адным з самых маладых гарадоў Беларусі. Пэўна па гэтай прычыне гісторыя да XIX ст. тут ніяк не мемаралізаваная – у мемаратыўным ландшафце няма ніводнага аб’екта гэтага перыяду (падрабязныя дадзеныя глядзі ў табліцы 1 у дадатку).

Аднак XIX ст. прысутнічае ў мемаратыўнай прасторы маладога горада і прадстаўлена выключна аб’ектамі культурнай тэматыкі.

Беларускую нацыянальную памяць прадстаўляе бюст знакамітаму мастаку Івану Хруцкаму, лёс якога звязаны з полацкай зямлёй. Адначасова ў Наваполацку існуе скульптура паэту Аляксандру Пушкіну, імя якога носіць гарадская бібліятэка, і менавіта ля яе будынка быў устаноўлены помнік рускаму класіку.

Сярод аб’ектаў, якія тычацца гісторыі ХХ ст., дамінуе памяць пра ВАВ, будаўніцтва горада і станаўленне нафтаперапрацоўчай прамысловасці.

Памяць пра вайну гераізаваная ў Наваполацку максімальна – з 14 камерацыйных аб’ектаў, толькі адзін рэпрэзентуе памяць пра ахвяраў вайны – пампезны мемарыяльны комплекс “Зорка. Брацкая магіла савецкіх ваеннапалонных, партызан і ахвяр фашызму”. Ён быў створаны ў 2004 г. у мікрараёне Баравуха на месцы канцлагера “Staatlag 354”, дзе загінулі больш за 29 тыс. савецкіх воінаў і мясцовых жыхароў. У Баравусе таксама было гэта, аднак як і ў савецкія часы, ахвяры Халакосту хаваюцца за фармулёўкай “ахвяры фашызму”.

Лагічнай у гарадской прасторы выглядае мемарыялізацыя памяці пра стваральнікаў і працоўных горада. Вельмі паказальны ў гэтым сэнсе мемарыяльны комплекс “Першы намёт”/ “Первая палатка”, які ўзведзены на месцы з’яўлення намётавага гарадка першага атрада будаўнікоў. Кампазіцыя прасякнута пафасам працоўнага подзвігу, яе стылістыка тыпова савецкая, якая застаецца актуальнай для цяперашняй беларускай улады.

На фоне іншых гарадоў Наваполацк вылучаецца тым, што тут няма ніводнага мемаратыўнага аб’екта рэвалюцыйнай і камуністычнай тэматыкі – няма нават помніка Леніну! Магчыма, гэта звязана з тым, што ў пэўным сэнсе Наваполацк не ўспрымаецца як цалкам самастойны горад, хутчэй як дадатак да Полацка, і таму тут не сталі дубляваць правядыроў і дзеячаў.

Яшчэ адна адметная рыса мемаратыўнага гарадскога ландшафту – гэта заўважная прысутнасць аб’ектаў, якія прысвечаны паветрана-дэсантным войскам (ПДВ). У савецкія часы ў Баравусе – цяпер мікрараён Наваполацка – дыслакаваўся 350-ы гвардзейскі парашутна-дэсантны полк (1956-1989 гг.), і хаця да незалежнай Беларусі ён не мае ніякага дачынення менавіта ў апошнія гады пачалі ствараць своеасаблівы культ гэтага воінскага падраздзялення і агулам паветрана-дэсантных войскаў.

У 2009 г. тут была адкрытая мемарыяльная дошка да 100-годдзя “Дэсантніка №1” – Васіля Маргелава, які з 1954 г. да 1979 г. быў камандуючым ПДВ Узброеных Сіл СССР. У 2020 г. ужо ў рамках святкавання 90-годдзя ПДВ яму ж быў устаноўлены бюст-помнік. Тут варта адзначыць, што лёс гэтага героя ніякім чынам не быў звязаны ні з Наваполацкам/Баравухай, ні ўвогуле з Беларуссю.

Яшчэ адзін аб’ект ПДВ быў адкрыты ў дзень паветрана-дэсантных войскаў у 2019 г. – мемарыяльная дошка ў гонар гімна ПДВ – песні “Синева”, якую ўпершыню выкананалі 1973 г. ў Доме афіцэраў г. п. Баравуха.

Пакуль апошнім у гэтым шэрагу ПДВ-аб’ектаў стаіць помнік адкрыты ў 2023 г. у гонар загінуўшых у 1979 г. дэсантнікаў 350-га гвардзейскага парашутна-дэсантнага палка і экіпажа самалёта Іл-76 пад Кабулам. У цырымоніі прымаў удзел і дзяржсакратар Савета Бяспекі Беларусі Аляксандр Вальфовіч, які адзначыў асабліваю значнасць адкрыцця помніка “для жыцця ўсёй краіны і Саюзнай дзяржавы”<sup>4</sup>.

4 <https://www.novaya.by/2023/12/26/v-mikrorajone-borovuxa-torzhetsvenno-otkryli-pamyatnyj-znak-v-chest-geroicheski-pogibshix-v-1979-godu-desantnikov-ekipazha-samoleta-il-76/>

Тут мы можам бачыць як працуюць механізмы стварэння сучаснай дзяржаўнай ідэалогіі Беларусі на падставе штучнага псеўда-патрыятычнага і гераічнага наратыву ў адносінах памяці пра XX ст.

З чатырох аб'ектаў, якія адносяцца да этапу незалежнай Беларусі, палова прысвечана тэме навукі і адукацыі, і яны звязаныя з Полацкім дзяржаўным універсітэтам.

Яшчэ адзін мемаратыўны аб'ект – мемарыяльная дошка ў гонар Аляксея Вераб'ёва (2012 г.) – звязаны з ваенна-патрыятычнай тэматыкай і адлюстроўвае практыкі ўшанавання ўдзельнікаў сучасных ваенных канфліктаў, а таксама працягвае культ паветрана-дэсантных войскаў ў Наваполацку, які яскрава бачны ў памяці XX ст. Ураджэнец Баравухі, намеснік камандзіра 6-й роты Пскоўскай парашутна-дэсантнай дывізіі загінуў пад час Другой чачэнскай вайны 1 сакавіка 2000 г. і быў удастоены звання Героя Расіі. Тут мы бачым прасоўванне адразу двух любімых дзяржаўных наратываў: гераізацыі смерці на вайне і ідэяў рускага свету.

## 9. Гарадская мемаратыўная прастора Оршы

Сярод аб'ектаў, якія разглядаліся ў Оршы, чатыры адлюстроўваюць гістарычны перыяд да XIX ст. і менавіта ў кантэксце беларускай нацыянальнай памяці (падрабязныя дадзеныя глядзі ў табліцы 1 у дадатку). Тэматычна мемаратыўныя аб'екты гэтага перыяду адносяцца да сферы культуры, асветы і кнігадрукавання, а таксама да старажытнай гісторыі горада і яго заснавання.

Паказальна, што большасць з іх з'явілася ў часы незалежнай Беларусі. Напрыклад, на тэрыторыі Куцеінскага кляштара былі ўсталяваныя мемарыяльная дошка і памятны знак Спірыдону Собалю – беларускаму друкару, асветніку і літаратару XVII ст.

Нягледзячы на невялікую колькасць помнікаў, Оршу, у параўнанні з іншымі гарадамі, можна назваць узорным горадам у плане гістарычнага ландшафту перыяду да XIX ст.: тут мы назіраем арыентаванасць на захаванне ўласна беларускай гістарычнай памяці і засяроджанасць на сваіх выбітных асобах і падзеях.

З іншага боку XIX ст. у Оршы прысвечаная адзіная мемарыяльная дошка, якая адлюстроўвае факт з біяграфіі правадыра пралетарыяту У. Леніна.

Досьць сціплай як у плане тэматычным, так і па ўласна беларускім аспекце выглядае і мемаратыўная прастора горада, прысвечаная XX ст. З 73-х аб'ектаў гэтага перыяду абсалютная большасць адлюстроўвае памяць пра падзеі Другой сусветнай вайны – 54. Прадказальна памяць пра трагічны лёс і абарваныя жыцці ахвяраў вайны тут, як і ў іншых гарадах, застаецца ў цені гераічнага пафасу.

Большасць мемарыяльных аб'ектаў, прысвечаных ВАВ, была ўстаноўленая ў гады БССР. Аднак савецкая традыцыя ўшанавання памяці герояў працягваецца і ў сучаснасці. У Оршы звяртае на сябе ўвагу тая акалічнасць, што менавіта ў апошнія гады – 2020-я – гэтая дзейнасць актывізавалася, і тут пачалі з'яўляцца мемарыяльныя дошкі славутым героям вайны на будынках навучальных устаноў, якім прысвойваюцца іх імёны. Прычым акцэнт можа быць вельмі спрэчным, як напрыклад на ўстаноўленай ў 2022 г. на будынку СШ № 20 мемарыяльнай дошцы Івану Флёраву, дзе ў дачыненні да яго ўжываецца азначэнне “герой Российской Федерации”.

У гістарычным ландшафце Оршы таксама прысутнічаюць два мемаратыўныя аб'екты, прысвечаныя савецкім рэпрэсіям 30-х гг. XX ст. Кабыляцкая гара, дзе адбываліся масавыя расстрэлы і былі адшуканыя масавыя пахаванні, стаіць у адным шэрагу з Курапатамі, аднак як месца памяці яна існуе толькі дзякуючы грамадскай ініцыятыве.

У 1990 г. па рашэнні Аршанскага райвыканкама тут быў адкрыты памятны знак ахвярам сталінізму. Аднак пазней мемарыял закінулі, і больш за 20 год яго даглядалі грамадскія актывісты. Зараз на гэтым месцы застаецца валун, але памятная шыльда з яго скрадзеная. Сваякі расстраляных па ўласнай ініцыятыве ўстанаўлівалі тут памятныя таблічкі і крыжы – так паўстаў своеасаблівы народны мемарыял<sup>5</sup>.

Пазней намаганнямі нашчадкаў, аб'яднаных у грамадскую ініцыятыву “Кабылякі. Расстраляныя ў Оршы” і незарэгістраванага Саюза палякаў Беларусі на Кабыляцкай гары быў усталяваны памятны знак расстраляным палякам<sup>6</sup>.

5 <https://koby laki.by/>

6 <https://koby laki.by/v-orshe-otkryli-pamyatnik-rasstrelyannym-polyakam-belarusi/>

Культурны чынік у Оршы – радзіме класіка беларускай літаратуры Уладзіміра Караткевіча – прадстаўлены вельмі сціпла. Памяць пісьменніка ўшанаваная толькі мемарыяльнай дошкай на вуліцы яго імя і помнікам на месцы, дзе стаяў дом сям’і Караткевічаў.

Такім чынам мы бачым, што савецкі гістарычны кантэкст абсалютна пераважае ў памяці аб XX ст., адлюстраванай у гарадскім ландшафце Оршы.

Аб’екты мемаратыўнай прасторы Оршы, якія адносяцца да перыяду незалежнай Беларусі, прадстаўлены невялікай колькасцю і фармуюць адносна цэласны тэматычны сегмент. Іх змест канцэнтруецца вакол двух напрамкаў: сімвалічнай рэпрэзентацыі цяперашняй дзяржаўнай ідэалогіі і ўшанавання памяці супрацоўнікаў органаў унутраных спраў.

Да першай групы належыць скульптурная кампазіцыя “Сям’я – залог міру”, якая трансліруе сучасныя дзяржаўныя каштоўнасці ўстаноўкі. У аналагічным ідэйным полі функцыянуюць памятныя знакі, звязаныя з тэмай міру і грамадскіх ідэалагізаваных арганізацый (памятны знак у гонар “Алеі міру” і памятная дошка піянерскай арганізацыі – “Алеі 25-годдзя ГА БРПА”).

Другі тэматычны блок прадстаўлены аб’ектамі (дзве мемарыяльныя дошкі), прысвечанымі супрацоўнікам органаў унутраных спраў.

## 10. Гарадская мемаратыўная прастора Пінска

Пра гістарычныя падзеі да XIX ст. у Пінску сведчыць адзіны памятны знак у выглядзе капліцы да 900-годдзя горада. Вельмі паказальна, што амаль тысячагадовая гісторыя горада да XIX ст. фактычна маргіналізаваная ў мемарыяльнай прасторы і прадстаўлена толькі адным аб’ектам (падрабязныя дадзеныя глядзі ў табліцы 1 у дадатку). Гэта паказвае селектыўны характар гістарычнай палітыкі памяці, у межах якой перавага аддаецца больш познім, ідэалагічна значным эпохам.

Да гістарычнага перыяду XIX ст. у Пінску адсылаюць тры аб’екты: адзін з іх тычацца непасрэдна беларускай гісторыі, яшчэ па аднаму – рускай і нямецкай. Апошняя прысвечана бюст Карлу Марксу, захаванне якога ў гарадской прасторы можна лічыць савецкім ідэалагічным маркерам, які дэманструе інерцыйнасць мемарыяльнага ландшафту, адсутнасць рэвізіі савецкай спадчыны і брак стратэгіі дэкамунізацыі ў перыяд незалежнасці.

Між тым у найноўшыя часы ў гарадской прасторы з’явілася бронзавая статуя карэннага жыхара Палесся – пінчука (палешука) – “Па-першае, я з Пінска...”, якая была ўсталявана ў 2017 г. да 920-годдзя горада. Гэта зборная выява карэнных жыхароў пінскіх ваколліц, якія прыязджалі на знакаміты гарадскі кірмаш. З’яўленне падобнага аб’екта, прысвечанага лакальнай ідэнтычнасці, можа сведчыць пра паступовы зрух у бок культурна-антрапалагічнай мадэлі памяці, дзе акцэнт робіцца не на буйных гістарычных падзеях, а на штодзённым жыцці і этнаграфічных асаблівасцях рэгіёна.

З 74-х мемарыяльных аб’ектаў, якія фармуюць ландшафт памяці Пінска XX ст., 54 прысвечаныя падзеям і героям Другой сусветнай вайны. Гэтак жа як і ў іншых гарадах тут замоўчваецца памяць пра ахвяраў вайны на карысць “пераможцаў” і дамінуючым застаецца ваенна-гераічны наратыў.

Адметнасцю Пінска з’яўляецца тое, што тут большасць мемарыяльных дошак героям вайны была адноўленая ў апошнія гады: металічныя былі заменены на гранітныя, а ўсе надпісы выкананы на беларускай мове, але часта з граматычнымі памылкамі, што паказвае недастатковую ўвагу да якасці сімвалічнай рэпрэзентацыі.

Другой па прадстаўленасці тэматычнай групай з’яўляюцца аб’екты, звязаныя з рэвалюцыйным рухам, якія падкрэсліваюць прысутнасць савецкага ідэалагічнага наратыву ў сучаснай мемарыяльнай прасторы.

Заўважнае месца ў мемаратыўнай прасторы Пінска XX ст. займае і тэма культуры і мастацтва. Дзве мемарыяльныя дошкі нагадваюць пра падзеі жыцця класіка беларускай літаратуры Якуба Коласа, які жыў у Пінску ў 1912-1915 гг. і тут жа пабраўся шлюбам. Таксама ў 2007 г. была ўстаноўлена мемарыяльная дошка на доме, дзе прайшлі дзіцячыя гады сусветна вядомага польскага пісьменніка і журналіста Рышарда Капусцінскага, які нарадзіўся ў Пінску ў 1932 г.

Разам з тым у гарадской прасторы прысутнічаюць і прыклады штучнай мемарыялізацыі, як, напрыклад, бюст расійска-савецкага класіка Максіма Горкага, біяграфічна ніяк не звязанага з горадам. Гэта яшчэ адзін яскравы прыклад ушанавання памяці і павагі да чужых герояў, якіх так шмат у Беларусі.

Аднак не пазбаўленая праблем і рэпрэзентацыя памяці сваіх землякоў. Так, ураджэнец Пінска канструктар аўтамабіляў Барыс Шапашнік (1902-1985) на мемарыяльнай дошцы пазначаны як канструктар ракетнай тэхнікі толькі на падставе таго, што ў 1960-х гг. ён удзельнічаў у стварэнні шасі, прызначанага для мантажу ракетных устаноў. Падобныя недакладнасці спрыяюць фарміраванню гістарычных міфаў і скажэнняў у грамадскай свядомасці.

Такім чынам, мемаратыўная прастора Пінска XX ст. характарызуецца выразным дамінаваннем ваенна-гераічнага і савецка-ідэалагічнага наратываў пры адносна абмежаванай і не заўсёды карэктнай рэпрэзентацыі культурнай і лакальнай гісторыі.

Усяго два аб'екты ў Пінску прысвечаны найноўшай гісторыі, і абодва звязаны з ваеннай тэматыкай. У 2004 г. была адкрыта мемарыяльная дошка памяці пінчука, капітана Сяргея Дудко – члена трагічна загінуўшага экіпажа падводнай лодкі “Курск” у 2000 г. Акрамя таго ў 2019 г. да 26-годдзя Пінскага пагранатрада быў устаноўлены памятны знак “Пагранічнікам усіх пакаленняў”.

Вельмі сімптаматычна, што менавіта ваенная тэматыка фармуе на дадзены момант гістарычную прастору XXI ст. у Пінску. Гэта сведчыць пра працяг традыцыі прыярытэтнага асвятлення мілітарыстычных аспектаў гісторыі, у той час як іншыя вымярэнні найноўшага перыяду застаюцца нерэпрэзентаванымі.

## 11. Гарадская мемаратыўная прастора Салігорска

Гісторыя Салігорска – маладога горада шахцёраў, заснаванага ў 1963 г., – абумовіла абмежаванасць і спецыфіку яго мемарыяльнай прасторы: у параўнанні з іншымі гарадамі яна з'яўляецца найменш насычанай па колькасці аб'ектаў (падрабязныя дадзеныя глядзі ў табліцы 1 у дадатку).

Адзіным аб'ектам, які досыць ўмоўна можна аднесці да гістарычнага перыяду да XIX ст., як ні парадаксальна, з'яўляецца самы малады помнік у горадзе (2018) – гэта скульптура святой пакутніцы Варвары, якую ў Салігорску лічаць заступніцай шахцёраў. За статуяй, размешчанай у скверы “Каханьня, сям'і і вернасці”, бачныя дзве фрэскі, якія паказваюць гарнякоў і маладую сям'ю. Як піша мясцовае выданне “гэтая сімвалічная кампазіцыя заклікае памятаць пра традыцыйныя сямейныя каштоўнасці і пра заснавальнікаў Салігорска – шахцёраў-першапраходцаў”<sup>7</sup>. У сукупнасці мы бачым, нягледзячы на хрысціянскую тэматыку і быццам уласна салігорсія традыцыі, прамую кальку з сучаснай расійскай ідэалогіі “скреп” і штучна створаных рэлігійных міфаў, а таксама сінтэз рэлігійных і сацыяльна-ідэалагічных матываў.

У мемаратыўным ландшафце Салігорска ніяк не пазначаны падзеі XIX ст. – няма ніводнага аб'екта, звязанага з гэтым перыядам, што падкрэслівае гістарычны разрыў і фактычную арыентацыю на канструяванне памяці з моманту індустрыяльнага заснавання.

У параўнанні з іншымі гарадамі гістарычная прастора Салігорска, прысвечаная XX ст., выглядае досыць нетыпова. Як і ўсюды тут сканцэнтраваная значная колькасць аб'ектаў, звязаных з падзеямі Другой сусветнай вайны. Аднак, як нідзе, тут няма ніводнага помніка ахвярам ВВВ і ў памяць Халакоста.

Другая асаблівасць Салігорска – гэта мемарыялізацыя памяці пра воінаў-інтэрнацыяналістаў, загінуўшых пад час вайны ў Афганістане. Па колькасці аб'ектаў яна не саступае памяці пра ВВВ: апроч мемарыяла афганцам “Чорны цюльпан” (2003) у горадзе размешчаныя восем дошак воінам-інтэрнацыяналістам, звычайна на будынках устаноў, дзе яны вучыліся ці працавалі. Такая канфігурацыя сведчыць пра зрух акцэнтаў у бок пазнейшых савецкіх ваенных канфліктаў як значнага элемента калектыўнай памяці.

Рэвалюцыйная тэматыка прадстаўлена мінімальна – толькі помнікамі У. Леніну і Ф. Дзяржынскаму. Адначасова прыкметную ролю адыгрывае індустрыяльна-вытворчая тэматыка, якая выглядае натуральнай для горада, чья ідэнтычнасць фармуецца вакол здабычы калійнай солі і развіцця адпаведнай прамысловасці.

Сфера культуры прадстаўлена вельмі сціпла: адзіная мемарыяльная дошка прысвечана беларускаму савецкаму пісьменніку, ураджэнцу Салігорскага раёна Аляксею Кулакоўскаму. Трэба адзначыць, што надпіс на шыльдзе беларускаму творцу зроблены на рускай мове, што дэманструе недарэчную рэпрэзентацыю нацыянальнай культурнай спадчыны.

---

7 <https://esoligorsk.by/novosti/v-soligorske/58204-segodnya-den-pamyatnikov-i-istoricheskikh-mest-vspominaem-naibolee-znachimye-pamyatniki-soligorska>

Толькі два памятныя знакі ў Салігорску адсылаюць да найноўшай гісторыі, і ў кожным з іх лакальная гісторыя пераплятаецца з дзяржаўнай ідэалогіяй РБ. Адзін з іх – гэта памятны знак у гонар Алеі мацярынства, у якім выразна чытаецца прапаганда сямейных каштоўнасцяў. Другі памятны камень быў устаноўлены ў 2015 г. у гонар новай вуліцы Падольскай, названай у гонар пабраціма Салігорска – Падольскага раёна Маскоўскай вобласці. Паказальнай з’яўляецца перавага ў наданні сімвалічнай значнасці менавіта расійскім сувязям пры наяўнасці больш шырокай сеткі міжнароднага партнёрства (у Салігорска каля 20 гарадоў-пабрацімаў). Толькі прасоўваннем ідэяў рускага свету можна патлумачыць з’яўленне падобнага аб’екта.

Такім чынам, мемарыяльная прастора Салігорска характарызуецца фрагментарнасцю, выразнай ваеннай дамінантай і абмежаванасцю гістарычнай рэтраспекцыі. Яна фармуецца праз канструяванне ідэнтычнасці ў асноўным вакол савецкага досведу, у якім ідэалагічныя і сацыяльна-эканамічныя наратывы пераважаюць над культурна-гістарычнымі.

## Падсумаванне і высновы

Праведзены аналіз мемаратыўнага ландшафту дзесяці найбуйнейшых гарадоў Беларусі, якія не з'яўляюцца абласнымі цэнтрамі, дазваляе сфармуляваць некалькі асноўных высноў.

- Мемаратыўная прастора гэтых гарадоў мае выразна асіметрычны храналагічны характар: у ёй абсалютна дамінуе XX ст., перадусім савецкі перыяд і падзеі Другой сусветнай вайны. Больш раннія пласты гісторыі — да XIX ст. і XIX ст. — прадстаўлены фрагментарна і не фармуюць цэласнага вобразу беларускай гістарычнай пераемнасці.
- Асноўнай тэматычнай дамінантай застаецца Вялікая Айчынная вайна. Яе мемарыялізацыя пераважна выбудаваная ў савецкай гераічнай мадэлі: цэнтральнае месца займаюць удзельнікі баявых дзеянняў, камандзіры, героі і подзвіг, тады як памяць пра ахвяраў вайны, Халакост, ваеннапалонных, мірнае насельніцтва і гуманітарнае вымярэнне трагедыі застаецца другаснай.
- Савецкая спадчына захоўвае структурную перавагу і ў значнай ступені задае мову, эстэтыку і ідэалагічныя рамкі гарадской памяці. Пры гэтым значная частка савецкіх аб'ектаў мае лакальную беларускую прывязку, што пакідае магчымасць для іх будучага пераасэнсавання ў нацыянальным, а не выключна савецка-ідэалагічным ключы.
- Беларуская нацыянальная, культурная і лакальная памяць прысутнічае, але часта мае фрагментарны і маргінальны характар. Яна лепш выяўляецца ў асобных гарадах і праз асобныя постаці, памятныя дошкі ці лакальныя сюжэты, аднак рэдка ператвараецца ў паўнаўважана манументальную і сімвалічна цэнтральную практыку.
- Найноўшая гісторыя Беларусі прадстаўленая няроўна і пакуль не стварае самастойнага паслядоўнага наратыву, які б адлюстроўваў нядаўняе мінулае незалежнай рэспублікі. У ёй суіснуюць культурныя, лакальныя і прафесійна-вытворчыя сюжэты, але значнае месца працягваюць займаць ваенна-сілавая, дзяржаўна-ідэалагічныя і прарасійскія элементы.

Такім чынам, мемаратыўны ландшафт найбуйнейшых гарадоў Беларусі па-за абласнымі цэнтрамі застаецца пераважна саветызаваным, мілітарызаваным і слаба арыентаваным на ўласную нацыянальную гістарычную перспектыву. Яго будучае рэфармаванне патрабуе не механічнага дэмантажы спадчыны, а крытычнай рэвізіі, дэкаланізацыі, пашырэння беларускай культурнай прысутнасці і больш уважлівага ўключэння памяці пра ахвяраў, лакальныя супольнасці і разнастайныя пласты гарадской гісторыі.

## Дадатак 1. Зводная табліца мемаратыўных аб'ектаў па гарадах

Катэгорыя	Бабруйск	Баранавічы	Барысаў	Ліда	Маладзечна	Мазыр	Наваполацк	Орша	Пінск	Салігорск	Агулам
<b>Усяго прааналізавана аб'ектаў</b>	<b>75</b>	<b>80</b>	<b>88</b>	<b>68</b>	<b>70</b>	<b>68</b>	<b>46</b>	<b>83</b>	<b>80</b>	<b>33</b>	<b>691</b>
<b>Храналагічны перыяд</b>											
Гісторыя да XIX ст.	1	1	1	6	2	1		4	1	1	18
XIX ст.	5	5	3	7	4	3	2	1	3		33
XX ст.	58	60	82	47	58	61	40	73	74	30	583
Найноўшая гісторыя	10	14	2	8	6	3	4	5	2	2	56
<b>Нацыянальна-культурная прыналежнасць памяці</b>											
Беларуская савецкая	49	48	73	38	38	46	36	58	54	26	466
Беларуская	14	25	5	18	15	5	5	9	8	1	105
Савецкая	6	1	4	4	13	10	3	12	11	4	68
Яўрэйская	3	4	3	4	1	5		2	3		25
Расійская	2		1		1	2	2	1	2	1	12
Сусветная		1		2	1					1	5
Польская				2				1	1		4
Іспанская			1								1
Галандская					1						1
Нямецкая									1		1
Французская			1								1
Чэшская		1									1
<b>Тэма, якую прадстаўляюць аб'екты</b>											
Вялікая Айчынная вайна	38	36	67	28	26	45	14	54	54	9	371
Культура, літаратура, мастацтва і асвета	10	9	5	4	8	2	4	5	4	1	52
Рэвалюцыйны рух і камуністычныя дзеячы	7	2	3	1	4	6		5	10	2	40
Вайна ў Афганістане	1	1	3	5	3	1	3	3	1	9	30
Прамысловасць, тэхналогіі і інжынерыя	2			4		2	7		3	4	22
Армія, авіяцыя, флот, ПДВ і памежная служба	1	4	2	4	2	1	3		3		20
Дзяржаўныя дзеячы і дзяржаўная дзейнасць		2	3		6	1	2	1	2		17
Лакальная (гарадская) гісторыя	2	7		1	1				1	2	14
Архітэктура і будаўніцтва		2			2		7			2	13
Транспарт і камунікацыі		4	1	1	2			5			13
МУС і іншыя сілавыя структуры	3	2		2	1	1		2		1	12
Навука і адукацыя	2	2			4		3			1	12
Рэлігійная памяць	1	1	1	3	1	2				1	10
Старажытная гісторыя горада	1		1	3	2			2	1		10
Героі Беларусі		3		6							9
Медыцына	2	1		2	2	1					8
Ідэалагічныя сімвалы і дзяржаўная ідэалогія					3			3		1	7
Савецка-польская вайна	2		1	2		2					7
Савецкія рэпрэсіі	1	1			1	1		2			6
Спорт	1	1					2				4
Вайна 1812 года			1		1				1		3
Грамадзянская вайна						2					2
Паўстанне 1863–1864 гг.				2							2

## Мемаратыўны ландшафт беларускіх гарадоў

Катэгорыя	Бабруйск	Баранавічы	Барысаў	Ліда	Маладзечна	Мазыр	Наваполацк	Орша	Пінск	Салігорск	Агулам
Першая сусветная вайна		1						1			2
Другая чачэнская вайна							1				1
Заходняя Беларусь					1						1
Трагічныя падзеі і катастрофы		1									1
Чарнобыльская катастрофа						1					1

Крыніца: pomniki\_city\_summary\_table.pdf