



Миграция из Беларуси в Германию, Латвию, Литву, Польшу и Эстонию до и после 2020 года

Автор: Андрей Казакевич

Сбор данных: Вика Велискайте, Евгений Караулов, Сергей Кузнецов

СОДЕРЖАНИЕ

- 2** Введение
- 3** Общее число граждан Беларуси за границей
- 6** Формирование диаспоры
- 9** Значение 2020 и 2022 годов для миграции
- 11** Соотношение экономической и политической миграции
- 12** Длительность пребывания в миграции
- 13** Гендерная асимметрия
- 14** Возраст
- 16** Краткое содержание

ВВЕДЕНИЕ

Миграция граждан Беларуси в ЕС – это не новый процесс, он начался сразу после распада СССР. Долгое время этот процесс не вызвал большого интереса исследователей, и в настоящее время практически отсутствуют публикации о характере и составе миграции белорусов. Ситуация существенно поменялась после 2020 года. Политический кризис в Беларуси, а позднее массовые протесты привели к широкой мобилизации белорусской диаспоры по всему миру, превратив ее в важный политический феномен современной Беларуси.

Реакцией властей на протесты стало не только уголовное и административное преследование политических оппонентов, но и различные формы вытеснения нелояльных или потенциально нелояльных из страны. В итоге с 2020 года десятки тысяч людей, а по некоторым данным даже сотни тысяч, покинули Беларусь, что стало самым массовым переселением с территории Беларуси в современной истории страны. Нападение России на Украину в 2022 году ещё больше усилило потоки политической и экономической миграций из Беларуси.

Особенностью миграционного процесса стало то, что за пределы Беларуси были вытеснены целые секторы гражданской, политической и культурной активностей, превратив «новую» эмиграцию в важный феномен культурной и общественной жизни Беларуси. Политическое, культурное и экономическое значение диаспоры выросло, но до сих пор не так много было известно о её размере, социальной и политической структуре. Хотя в последние годы появились специальные исследования белорусской диаспоры, большинство из них сконцентрировано на политически активной части эмиграции. Данное исследование ставит перед собой цель хотя бы частично заполнить вышеупомянутый пробел.

Исследование посвящено анализу миграции граждан Беларуси в пять стран Европейского Союза – Германию, Латвию, Литву, Польшу и Эстонию. Выбор стран был обусловлен несколькими причинами. Польша и Литва являются основными направлениями миграции белорусов в ЕС. Германия – самая крупная экономика ЕС и потенциально могла привлечь значительное число граждан Беларуси. Латвия и Эстония, в свою очередь, были выбраны как постсоветские страны, с которыми у Беларуси длительное время были развиты миграционные отношения.

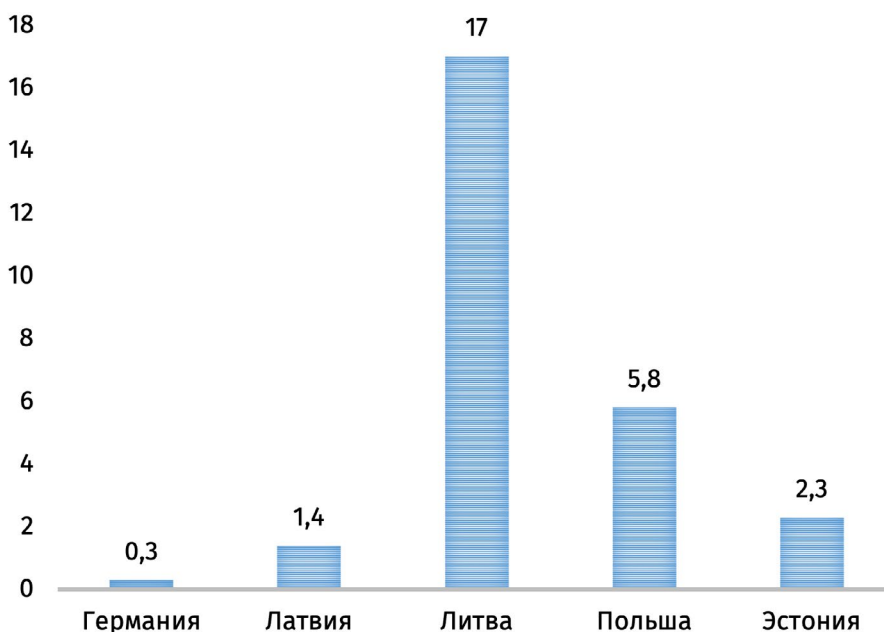
Исследование показало, что Польша и Литва являются доминирующими странами для миграции белорусов. Германия имеет относительно большую белорусскую диаспору, но события 2020 и 2022 годов на ее численность мало повлияли. Латвия и Эстония, в свою очередь, являются примерами периферийных направлений миграции, привлекающие незначительное число белорусов.

ОБЩЕЕ ЧИСЛО ГРАЖДАН БЕЛАРУСИ ЗА ГРАНИЦЕЙ

В абсолютных числах в качестве направления миграции доминирует Польша – важнейшее направлений трудовой и политической миграции для граждан Беларуси. В относительных числах лидирует Литва – она намного опережает другие страны исследования. По официальным данным, в Литве на 1 тыс. жителей приходится около 17 граждан Беларуси, в Польше – 5,8, в Эстонии – 2,3, в Латвии – 1,4, а в Германии – 0,3. (см. Рисунок 1).

По данным Департамента миграции при МВД Литвы, в **Литве** проживает 48,8 тыс. граждан Беларуси. Из них около 2,5 тыс. имеют разрешение на постоянное проживание, более 30 тыс. – временные разрешения, несколько сотен находится в статусе беженца, остальные проживают по визе «D». Следует отметить, что виза «D» часто используется для маятниковой миграции,

► **Рисунок 1.** Число граждан Беларуси на 1 тыс. жителей выбранных стран на конец 2022



Источники: Расчеты авторов на основании данных о миграции в Германии: <https://www.destatis.de>; Латвии: <https://www.pmlp.gov.lv>; Литве: <https://migracija.lv.lt>; Польше: <https://stat.gov.pl>; Эстонии: <https://www.stat.ee/en>. Данные по населению стран: База данных Всемирного Банка: <https://www.worldbank.org>.

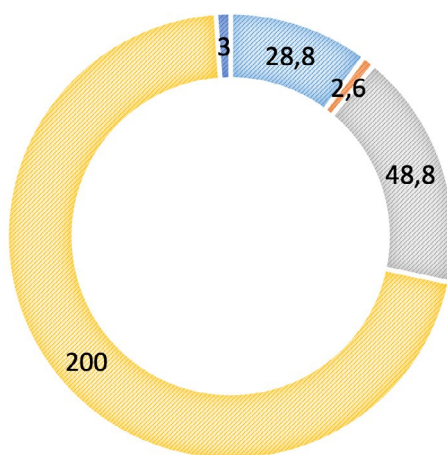
и лица, ее получившие, могут большую часть времени проживать в Беларуси или других странах. Таким образом, действительное число проживающих в Литве может быть на несколько тысяч меньше.

Определить точное число граждан Беларуси, которые проживают в **Польше**, является гораздо более сложной задачей. Точная статистика приводится только в отношении белорусов, которые имеют виды на жительство и похожие статусы (временный вид на жительство, постоянный вид на жительство, дополнительная защита, статус беженца и т.д.). На конец ноября 2022 года таких белорусов в Польше находилось 64,7 тыс. человек, что более чем в два раза больше, чем в 2020 году. В том же время как в «серую зону» попадают те, кто проживает по гуманитарным визам (в том числе просроченным), рабочим визам (их общее число включает значительную часть маятниковой миграции), бизнес-визам (не ясно, какое число из них было использовано для миграции и сколько людей с тех пор получили новый статус) и т.д.

Общая известная статистика выглядит следующим образом. Разрешение на работу в 2022 году получило 18 тыс. человек, еще около 150 тыс. получили приглашения для работы по отдельным, главным образом, рабочим специальностям. Точные числа тех, кто приехал на место работы и остался в Польше, установить по собранным данным сложно, но на основании оценок экспертов, работающих в этой области, можно предположить, что их число составляет 50-66%, то есть 82-110 тыс. человек.

► **Рисунок 2.**
Число граждан Беларуси, проживающих в исследуемых странах на конец 2022 года, тыс. человек

■ Германия ■ Латвия ■ Литва ■ Польша ■ Эстония



Источники: Официальная статистика доступна по всем странам, кроме Польши. Для Польши использовалась экспертная оценка. Статистика в Германии: <https://www.destatis.de>; в Латвии: <https://www.pmlp.gov.lv>; в Литве: <https://migracija.lrv.lt>; в Эстонии: <https://www.stat.ee/en>.

С августа 2020 по конец 2022 года было выдано 47 тыс. гуманитарных виз и 70 тыс. виз для ведения бизнеса (Poland Business Harbour). Часть получивших виз (особенно бизнес) использовали их не для миграции, а как заменитель краткосрочных туристических виз, выдачу которых страны ЕС значительно сократила. Многие белорусы, кто использовал их для миграции с 2020 года, уже успели подать на виды на жительство или подобные статусы, тем не менее какая-то их часть имеет основания оставаться в Польше по просроченным визам. Максимальное их число может достигать, таким образом, до 117 тыс. человек, но в реальности по предварительным оценкам составляет около 30-40% от этого числа, то есть 35-47 тыс. К этому числу можно также прибавить около 9 тыс. выехавших в Польшу с территории Украины после февраля 2022 года.

Таким образом, общая численность граждан Беларуси, которые проживают в Польше, составляет около 180-220 тыс. человек, включая трудовую миграцию на краткосрочных контрактах.

На конец 2022 года в **Германии** постоянно проживало 28,8 тыс. белорусов, абсолютное большинство из которых находятся на постоянной основе, то есть проживают более пяти лет. Еще несколько тысяч белорусов может находиться в Германии на основании трудовых виз, но это практически во всех случаях маятниковая миграция.

Анализ статистики показал, что число граждан Беларуси в **Латвии и Эстонии** незначительно: 2,6 и 3 тыс. соответственно. События 2020 и 2022 годов мало повлияли на их численность в абсолютных числах. В Латвии прирост составил 472, в Эстонии — 943 человека, но в относительных числах можно констатировать значительный рост — по сравнению с концом 2019 по конец 2022, число граждан Беларуси, проживающих в Латвии, выросло на 22%, в Эстонии — на 45%.

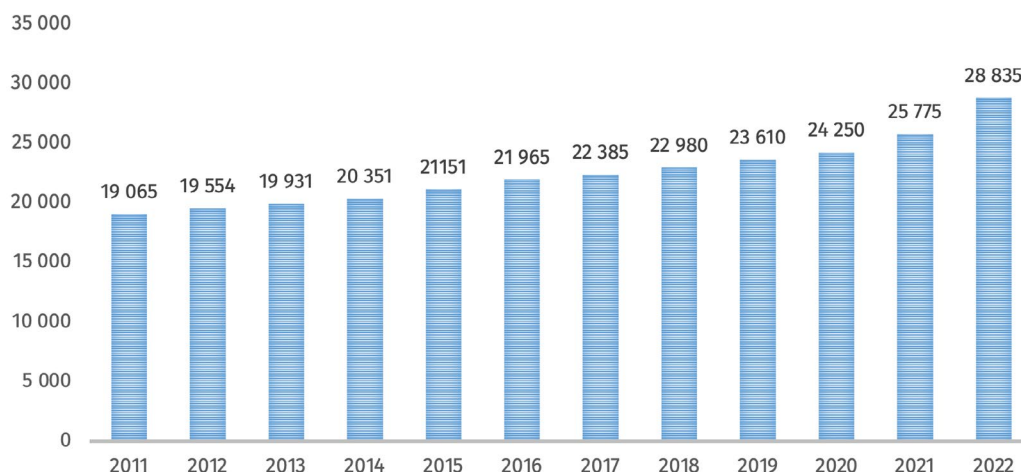
Таким образом, число белорусов, которые живут в пяти странах исследования, можно оценить в 260-305 тыс. человек. Эта цифра включает как проживающих в этих странах давно, так и тех, кто переехал в последние годы.

ФОРМИРОВАНИЕ ДИАСПОРЫ

Процесс миграции из Беларуси имеет некоторые общие черты для всех исследуемых стран. В частности, максимальные значения этот процесс принимает в последние 5-6 лет и во всех странах на него оказали существенное влияние война России против Украины, начатая в 2022 году, и политический кризис в Беларуси 2020 года. Вместе с тем, оформление диаспоры граждан Беларуси в каждой стране имело свои особенности.

В **Германию** миграция из Беларуси была устойчивой с 1990-х и изначально доминировала тенденция долгосрочного пребывания или переселения на постоянное место жительства. В структуре миграции доминировали женщины, среди оснований – семейные обстоятельства, а также учеба, происхождение (немецкое или еврейское), поиск профессиональное реализации. При этом темпы миграции были достаточно равномерными, а основной массив миграции сформировался в последние 10-20 лет. Белорусская диаспора в Германии является самой возрастной среди исследуемых стран, абсолютно доминирует долгосрочное пребывание в стране (пять и более лет). События 2020 и 2022 годов создали новую волну миграции с заметным политическим компонентом, тем не менее к радикальным изменениям в структуре диаспоры это не привело (см. Рисунок 3.).

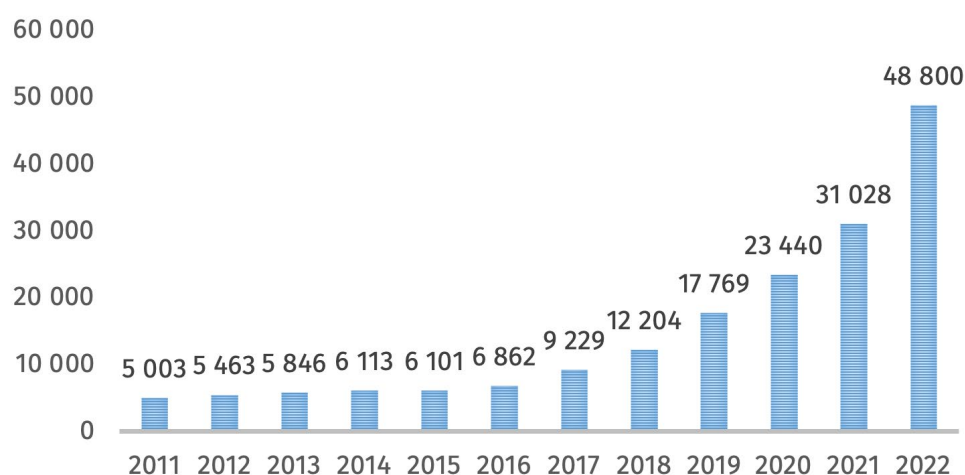
► **Рисунок 3.**
Число граждан Беларуси, проживающих в Германии, 2011-2022



Источник: <https://www.destatis.de>.

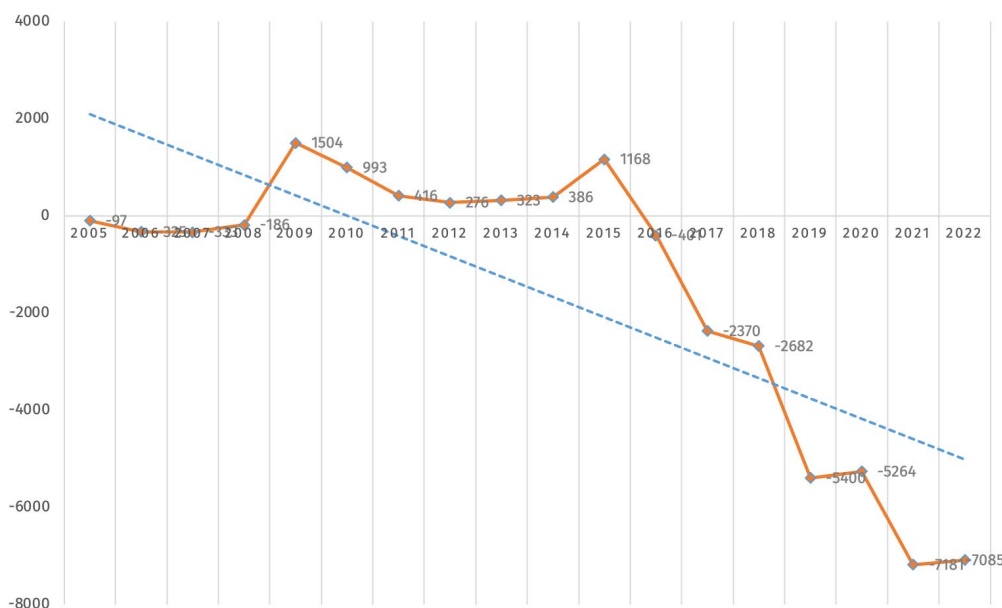
Польша и Литва демонстрируют несколько иной тип миграции. Здесь доминирует поиск работы по рабочим специальностям (логистика, строительство, промышленность). Только с 2020 года заметную часть стал составлять сектор IT и сектор неправительственных организаций. В структуре мигрантов доминируют мужчины, преобладающий возраст – 25-40 лет. Все еще преобладает краткосрочный характер трудовых отношений и кратковременный статус для пребывания в стране (временные вид на жительство, рабочая виза), хотя после политического кризиса 2020 года обозначилась тенденция на рост долгосрочного пребывания. Кроме этого, с начала существования Беларуси как независимого государства в Польшу в значительном количестве переселялись представители польского национального меньшинства.

► **Рисунок 4.** Число граждан Беларуси, проживающих в Литве, 2005-2022



Источник: <https://migracija.lrv.lt>.

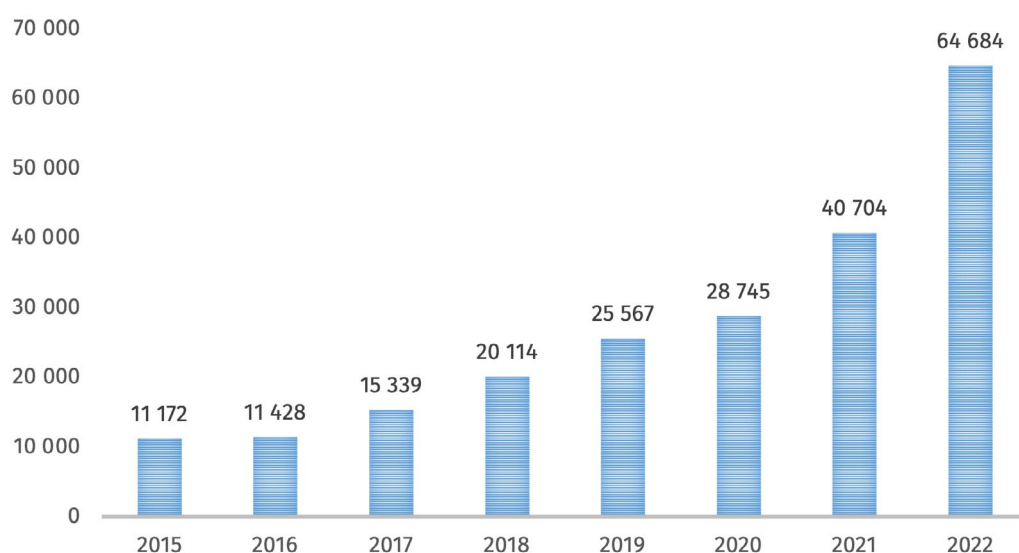
► **Рисунок 5.** Сальдо миграции: разница между иностранцами (не гражданами Литвы), которые переехали из Литвы в Беларусь, и мигрантами, переехавшими из Беларуси в Литву



Источник: <https://migracija.lrv.lt>.

Вопреки распространенному среди многих экспертов мнению рост миграции в Литве и Польше связан не только с политическим кризисом 2020 года. Лавинообразный рост трудовой миграции начинается в Польше и Литве уже с 2017 года, что было вызвано экономическими трудностями в Беларуси и облегчением доступа на рынок труда отдельных категорий работников в этих странах (см. Рисунки 4-6). При этом события 2020 и 2022 годов придали миграции не только импульс, но и полностью изменили ее состав и характер. Именно в эти страны было вынуждено переселиться большинство политических мигрантов, в том числе целые сектора гражданского общества, политические организации, СМИ.

▶ **Рисунок 6.** Число граждан Беларуси, имеющих виды на жительство и подобные статусы в Польше, 2015-2022



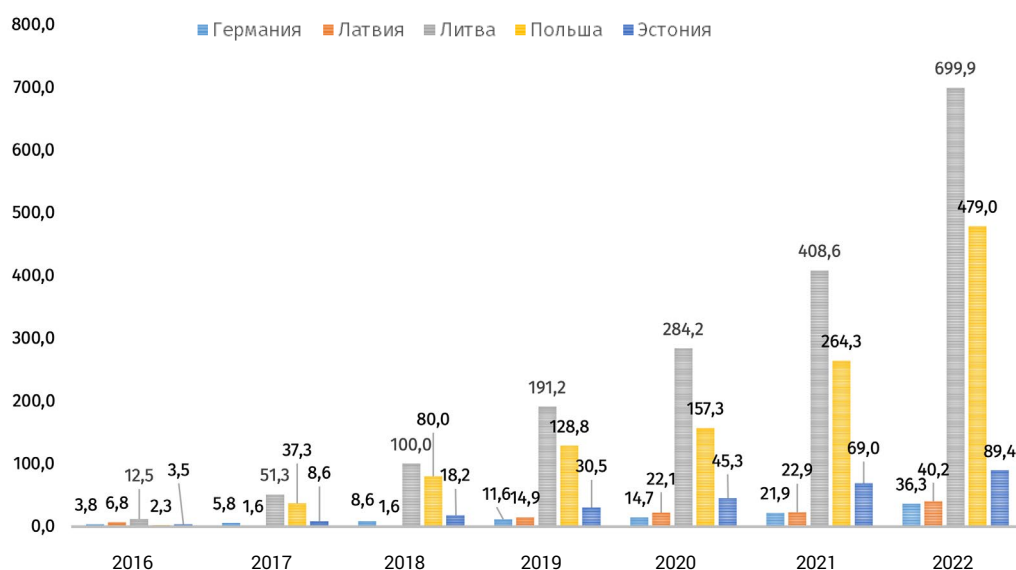
Источник: <https://stat.gov.pl>.

Латвия и Эстония представляют отдельную модель миграции. Тут присутствие граждан Беларуси формировалось не только за счет миграции по экономическим и семейным причинам, но и принятия гражданства Беларуси гражданами СССР белорусского происхождения. Миграционные потоки в абсолютных числах были и остаются незначительными. События 2020 и 2022 годов придали этому процессу заметный импульс, но существенно не изменили состав диаспоры. В эти страны, в отличие от Польши и Литвы, не переезжало заметное число представителей гражданского общества и политических организаций.

ЗНАЧЕНИЕ 2020 И 2022 ГОДОВ ДЛЯ МИГРАЦИИ

Политический кризис в Беларуси 2020 года и полномасштабное вторжение России в Украину в 2022 году привели к тому, что к трудовой миграции добавилась миграция политическая. Ее темпы увеличились: за 2022 год прирост проживающих в Литве граждан Беларуси составил 57%, а в Польше – 60% в случае видов на жительство и подобных статусов и 110% в случаях приглашений на работу. Похожие процессы характерны для Латвии и Эстонии: здесь число мигрантов из Беларуси находится на пиковых значениях за весь период независимости Беларуси, хотя прирост за 2022 год не был таким значительным – 14% и 12% соответственно. Для Германии миграция из Беларуси с 2020 года также показывает пиковые значения: на конец 2022 года в стране проживало на 22% больше граждан Беларуси, чем в 2019 году, а за 2022 год прирост составил 12%. Если между 2012 и 2020 годами диаспора в Германии в среднем росла на 570 человек в год, то по результатам 2021 года она увеличилась на 1,5 тыс. человек, а по результату 2022 года – на рекордные 3 тыс. (см. Рисунок 7).

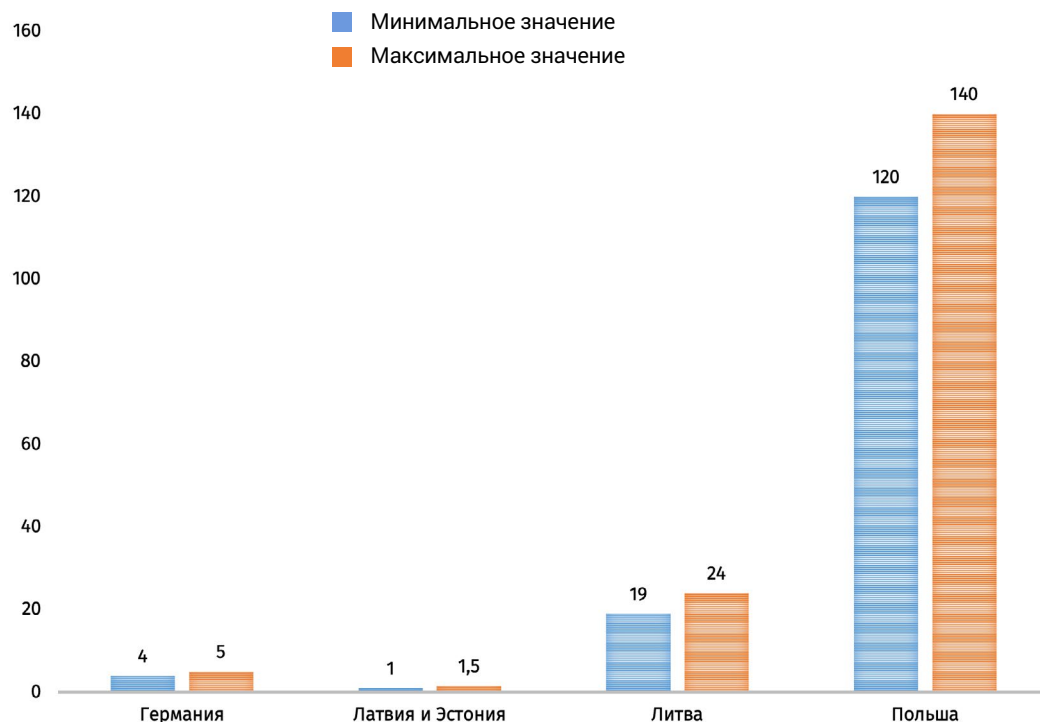
► **Рисунок 7.**
Темпы прироста числа граждан Беларуси, имеющих право проживать в выбранных странах, по сравнению с 2015 годом, %



Источники: Расчеты авторов на основании данных о миграции в Германии: <https://www.destatis.de>; в Латвии: <https://www.pmlp.gov.lv>; в Литве: <https://migracija.lrv.lt>; в Польше: <https://stat.gov.pl>; в Эстонии: <https://www.stat.ee/en>.

Для всех стран исследования и для многих категорий экономических и особенно политических мигрантов значения держатся на максимуме за весь период независимости. Всего с начала кризиса 2020 года из Беларуси в Литву переехало 19-24 тыс. человек, в Германию – 4-5 тыс., в Латвию и Эстонию – 1-1,5 тыс. и 120-140 тыс. – в Польшу (см. Рисунок 8). **Таким образом, всего с 2020 года из Беларуси в пять стран исследования выехало 145-170 тыс. человек.**

▶ **Рисунок 8.** Миграция из Беларуси после кризиса 2020 года, тыс. человек

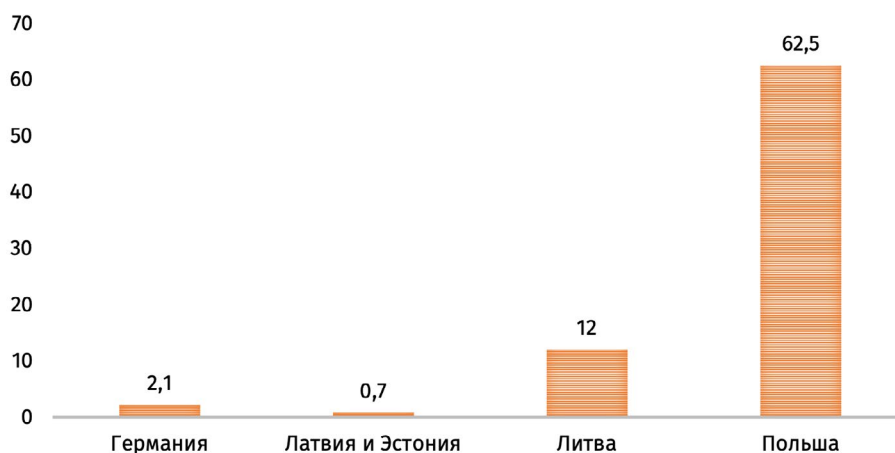


Источники: Расчеты авторов на основании данных о миграции в Германии: <https://www.destatis.de>; в Латвии: <https://www.pmlp.gov.lv>; в Литве: <https://migracija.lrv.lt>; в Польше: <https://stat.gov.pl>; в Эстонии: <https://www.stat.ee/en>.

СООТНОШЕНИЕ ЭКОНОМИЧЕСКОЙ И ПОЛИТИЧЕСКОЙ МИГРАЦИИ

После 2020 года в публичном пространстве Беларуси закрепляется мысль, что основу новой миграции составляют политические и гражданские активисты, представители творческих профессий, предприниматели и работники сферы ИТ. Анализ информации с рынка труда Литвы показывает, что сохраняется абсолютное доминирование сферы логистики, строительства, в то время как промышленность и сфера ИТ идут со значительным отставанием. Похожая ситуация складывается в Польше, где рабочие специальности в трудовой миграции доминируют. Значительная часть выехавших из Беларуси после 2020 года сделали это несомненно по политическим причинам, но многие мигрировали по экономическим причинам, продолжая тенденцию, начавшуюся в 2017 году. Исходя из косвенных данных (типы виз и оснований для нахождения в стране, сектор занятости на рынке труда и т. д.), можно оценить **уровень миграции в результате прямых политических преследований в Беларуси с 2020 года приблизительно в 50% от общего числа всех выехавших (70-85 тыс.) в Германию, Латвию, Литву, Польшу и Эстонию**, включая журналистов, активистов НГО, политических организаций, представителей сферы науки, культуры и творческих профессий. Из них около 12 тыс. человек приходится на Литву, 55-70 тыс. – на Польшу, 2-2,5 тыс. – на Германию и 500-700 человек – на Латвию и Эстонию (см. Рисунок 9).

► **Рисунок 9.** Масштаб непосредственно политической миграции из Беларуси, на конец 2022, тыс. человек

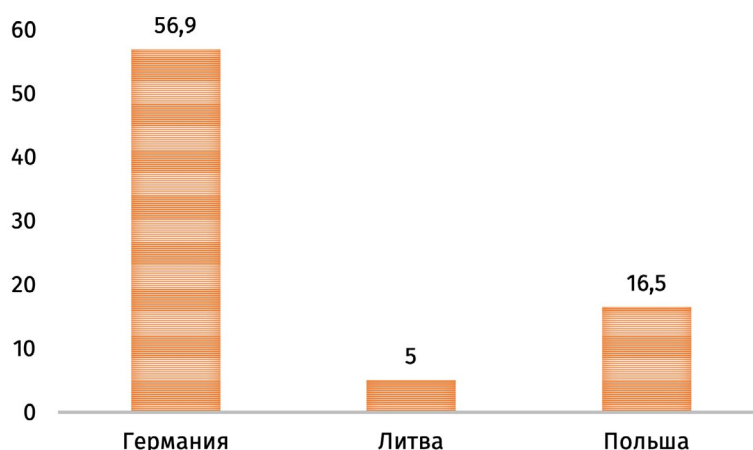


Источник: Расчеты авторов, основанные на методологии, описанной в тексте.

ДЛИТЕЛЬНОСТЬ ПРЕБЫВАНИЯ В МИГРАЦИИ

До 95% граждан Беларуси живут в **Литве** на краткосрочных основаниях – они получают национальные визы D и временные разрешения на проживание сроком до 1 года, значительно реже – на более длительный срок. Число разрешений на постоянное проживание крайне незначительно. Это отражает доминирование краткосрочных трудовых отношений, что говорит о недавнем характере миграции.

► **Рисунок 10.**
Доля граждан Беларуси, имеющих право на постоянное проживание, от общего числа мигрантов, 2022, %



Источники: Расчеты авторов на основании данных о миграции в Германии: <https://www.destatis.de>; в Латвии: <https://www.pmlp.gov.lv>; в Литве: <https://migracija.lrv.lt>; в Польше: <https://stat.gov.pl>; в Эстонии: <https://www.stat.ee/en>.

В **Польше** ситуация похожая, но число лиц, имеющих постоянные виды на жительство, несколько выше. В Польше около 30 тыс. человек имеют постоянные виды на жительство, что составляет 14-17% от общего числа мигрантов из Беларуси.

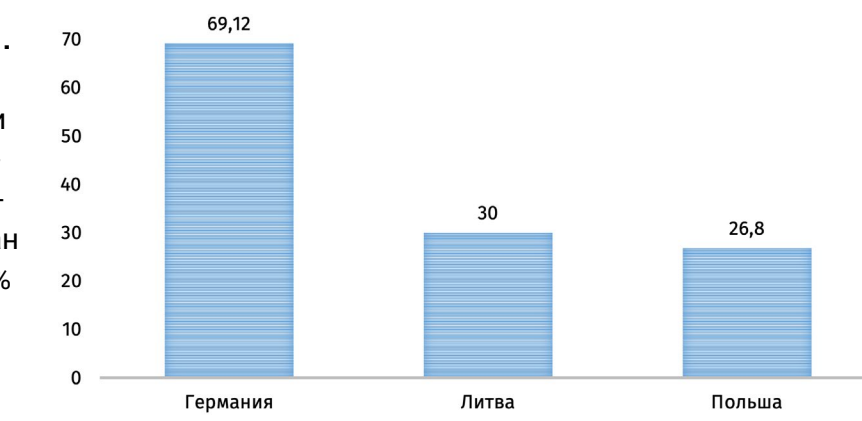
В **Германии** ситуация отличается кардинальным образом, здесь абсолютно преобладает долговременный статус пребывания, что отражает давний характер основной миграции. В 2011 году 64% от общего числа мигрантов жило в стране 6-15 лет. В 2022 году данный показатель сместился еще больше в сторону длительного пребывания: 48% переехавших белорусов проживало к тому времени в Германии уже на протяжении 10-25 лет.

ГЕНДЕРНАЯ АСИММЕТРИЯ

Между анализируемыми странами существует заметная асимметрия в гендерном составе белорусской диаспоры. В **Литве** доступны точные данные о гендерной структуре с рынка труда и системы социального страхования, куда включено около половины граждан Беларуси, проживающих в Литве. Здесь абсолютно доминируют мужчины – 91-95%. На основании других косвенных данных можно сделать вывод, что число мужчин в общей совокупности мигрантов из Беларуси на конец 2022 года составляло не менее 70%.

В **Польше** также наблюдается преобладание мужчин. Среди тех, кто получил ВНЖ в 2021 году, их было 58%, ПМЖ – 52%, получивших разрешение на работу – 87%, а среди человек, на которых работодатель подал заявку на краткосрочный приезд на работу – 72%. Таким образом, наблюдается существенная гендерная асимметрия, особенно в сфере краткосрочной экономической миграции, в то время как в случае длительного пребывания разница сокращается.

► **Рисунок 11.**
Доля женщин* среди проживающих в странах граждан Беларуси, %



Источники: В Германии: <https://www.destatis.de>; в Польше: <https://stat.gov.pl>; в Литве: расчеты авторов.

* Для Германии – граждане Беларуси, имеющие разрешения на проживание; для Польши – рассчитано на основании данных об имеющих разрешение на проживание и трудовых мигрантов; для Литвы – авторская оценка на основе методологии, изложенной в тексте.

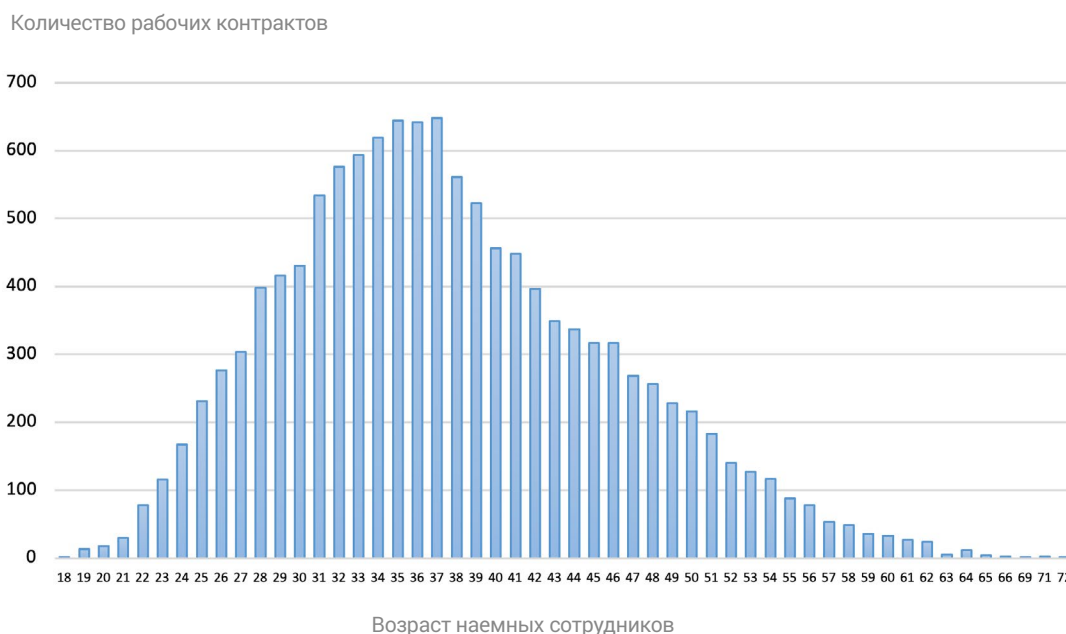
В **Германии** среди диаспоры доминируют женщины, что отражает структуру занятости, а также миграцию по семейным причинам. Если в целом среди иностранцев в Германии существует гендерный паритет с некоторым преобладанием мужчин – 53% (2021 год), то среди граждан Беларуси при небольших колебаниях женщины составляют 70,5% (среднее за 2011-2020 годы). Только по результатам 2021 года их число несколько снизилось до 69,12%. Показательно, что преобладание женщин характерно не только для миграции по семейным причинам, но и других категорий, в частности, студентов университетов.

ВОЗРАСТ

Данные о возрастной структуре в **Литве** доступны по информации с рынка труда и системы социального страхования. Но нет оснований предполагать, что они будут значительно отличаться для всей совокупности. Абсолютно доминируют люди в возрасте от 30 до 49 лет (до 71,7%), при этом возраст от 30 до 40 составляет до 50%, то есть переезжают квалифицированные специалисты, имеющие опыт работы, а часто уже и профессионально состоявшиеся люди (см. Рисунок 12).

Похожая ситуация сложилась в **Польше**, хотя приезжающие сюда несколько моложе. Здесь информация о возрастной структуре доступна только с рынка труда. В 2021 году получившие запрос на работу белорусы в возрасте от 25 до 44 составляли 60%, в возрасте 25-34 лет – 34%. Получившие разрешение на работу люди в возрасте от 25 до 44 лет составили 70%, а в возрасте 25-34 – 34%.

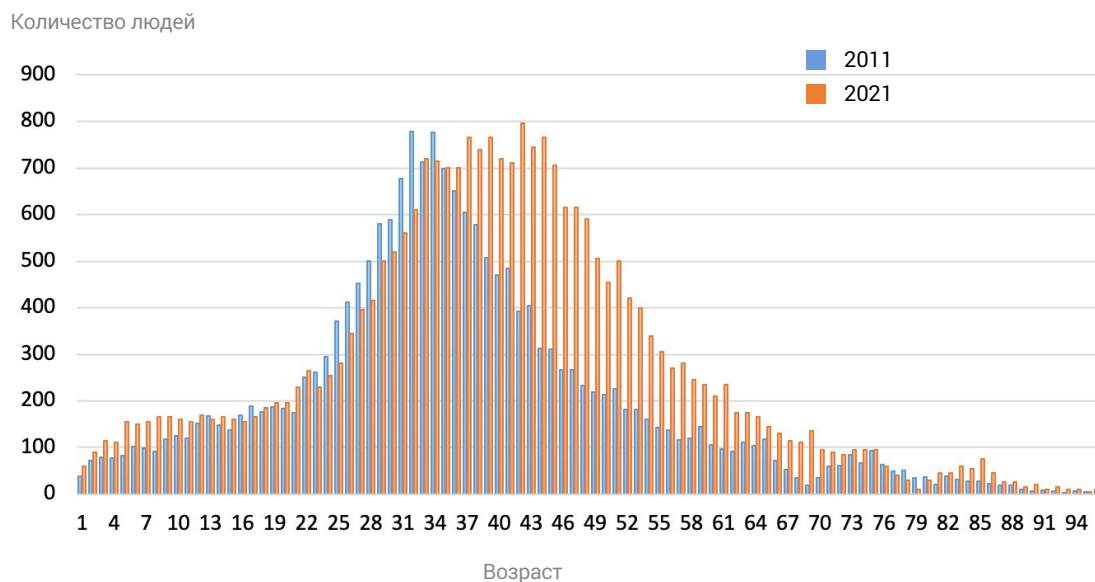
► **Рисунок 12.** Возрастная структура мигрантов из Беларуси, работающих по трудовым договорам в Литве, 2021



Источник: Расчеты авторов, основанные на данных, предоставленных Литовской службой занятости.

В **Германии** состав диаспоры в целом несколько старше. Граждане Беларуси в возрасте 26-35 лет в 2021 году составили только 23%, с 25 до 45 лет – чуть менее 52%. При этом люди старше 45 лет составили почти треть – 31% (см. Рисунок 13).

▶ **Рисунок 13.** Смещение возрастной структуры белорусской диаспоры в Германии



Источник: <https://www.destatis.de>.

КРАТКОЕ СОДЕРЖАНИЕ

Развитие белорусской диаспоры в Германии, Латвии, Литве, Польше и Эстонии имеет некоторые схожие черты, но также и существенные различия. Основные тенденции можно определить следующим образом.

Общее число граждан Беларуси за границей

Наиболее важными направлениями миграции являются Польша и Литва. Литва имеет самое интенсивное направление в относительных числах, Польша – в абсолютных. В Литве проживает 48,8 тыс. граждан Беларуси. Общую численность граждан Беларуси, проживающих в Польше, можно оценить в 180-220 тыс. На конец 2022 года в Германии постоянно проживало 28,8 тыс. человек. Число граждан Беларуси в Латвии и Эстонии незначительно: 2,6 и 3 тыс. соответственно. **Таким образом, число белорусов, которые живут в пяти странах исследования, можно оценить в 260-305 тыс. человек.** Это число включает как проживающих в этих странах давно, так и тех, кто переехал в последние годы.

Формирование диаспоры

Максимальных значений миграция из Беларуси достигает в последние 5-6 лет. С 2015 года прирост граждан Беларуси в Литве составил 700%, в Польше – 480%, в Эстонии – 90%, Латвии – 40%, Германии – 36%. При этом существенный всплеск миграции в Польшу и Литву происходит в 2017 году, когда гражданам Беларуси облегчается доступ к рынку труда в этих странах.

Значение 2020 и 2022 годов

Во всех странах исследования в 2020-2022 годы миграция белорусов находилась на историческом максимуме. Политический кризис в Беларуси 2020 года и полномасштабное вторжение России в Украину в 2022 году дали процессу миграции новый импульс. За 2022 год прирост проживающих в

Литве граждан Беларуси составил 57%, в Польше – 60% (в случае видов на жительство и подобных статусов) и 110% (в случае приглашений на работу). Для Латвии и Эстонии прирост за 2022 год составил 14% и 12% соответственно, для Германии – 12%. Всего с начала кризиса 2020 года из Беларуси в Литву переехало 19-24 тыс. человек, в Германию – 4-5 тыс., в Латвию и Эстонию – 1-1,5 тыс., в Польшу – 120-140 тыс. **Таким образом, всего с 2020 года из Беларуси в пять стран исследования выехало 145-170 тыс. человек.**

Политическая миграция

Исходя из косвенных данных можно оценить **уровень миграции в исследуемые страны в результате прямых политических преследований в Беларуси приблизительно в 70-85 тыс.**, включая журналистов, активистов НГО, политических организаций, представителей сферы науки, культуры и творческих профессий. Из них около 12 тыс. человек приходится на Литву, 55-70 тыс. – на Польшу, 2-2,5 тыс. – на Германию и 500-700 человек – на Латвию и Эстонию.

Длительность пребывания в миграции

До 95% граждан Беларуси живут в Литве на краткосрочных основаниях. В Польше ситуация схожая, но число лиц, имеющих постоянный вид на жительство, несколько выше (14-17%). В Германии абсолютно преобладает долговременный статус (57%).

Гендерная асимметрия

В Литве и Польше доля мужчин в общей совокупности мигрантов из Беларуси на конец 2022 года составляла около 70%. В Германии среди диаспоры доминируют женщины, что отражает структуру занятости, а также миграцию по семейным причинам.

Возрастная структура

В Литве и Польше доминируют люди в возрасте от 25 до 49 лет (до 70%). В Германии состав диаспоры в целом несколько старше: граждане Беларуси в возрасте 26-35 лет в 2021 году составили только 23%, с 25 до 45 лет – чуть менее 52%. При этом люди старше 45 лет составили почти треть – 31%.

ИСТОЧНИКИ

Информация о миграции граждан Беларуси в исследуемые страны взята из официальной статистики органов миграции Германии, Латвии, Литвы, Польши и Эстонии.

- Statistisches Bundesamt (Федеральное статистическое управление Германии): <https://www.destatis.de>.
- Pilsonības un migrācijas lietu pārvalde (Управление по делам гражданства и миграции Республики Латвия): <https://www.pmlp.gov.lv>.
- Migracijos departamentas prie Lietuvos Respublikos vidaus reikalų ministerijos (Департамент миграции Министерства внутренних дел Республики Литва): <https://migracija.lrv.lt/lt/statistika/migracijosmetrasciai>.
- Główny Urząd Statystyczny (Statistics Poland): <https://stat.gov.pl/en/contacts/>.
- Eesti Statistika (Statistics Estonia): <https://www.stat.ee/en>.
- Данные по населению стран (База данных Всемирного Банка): <https://www.worldbank.org>.

**Автор
исследования**

Андрей Казакевич, Директор Института политических исследований
«Политическая Сфера», доктор политических наук

**Сбор
данных**

Вика Велискайте, Независимая экспертка
Евгений Караулов, Аналитик Института политических исследований
«Политическая Сфера»
Сергей Кузнецов, Независимый эксперт

О проекте

Данное исследование было подготовлено в рамках международного проекта «Европейская сеть для Беларуси» (European Network for Belarus). Проект координируется организацией Austausch e.V. (Германия) и реализуется в сотрудничестве с партнерскими организациями, работающими в Беларуси, Польше, Литве и Германии. Сеть способствует обмену экспертными знаниями о Беларуси и делает Беларусь более видимой в Германии, странах-партнерах проекта, а также на уровне ЕС. Проект финансируется Федеральным министерством иностранных дел Германии в рамках программы "Расширение сотрудничества с представителями гражданского общества в странах Восточного партнерства и России" Германским фондом Маршалла США (GMF).

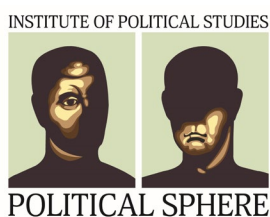
Связаться с нами: net4belarus@austausch.org

Исследование опубликовано онлайн: www.net4belarus.org/public

Подготовлено в рамках проекта:



Исследование подготовлено:



Координатор проекта:



При финансовой поддержке:



Выходные данные: Austausch e.V., Badstraße 44, 13357, Berlin, Germany

Редакторка: Ольга Дрындова | Дизайнерка: Юлия Чвырова

Фото: [unsplash.com \(kevin-buckert\)](https://unsplash.com/photos/kevin-buckert)