



Сяргей ТОКЦЬ

НАРАДЖАЛЬНАСЦЬ І СМЯРОТНАСЦЬ у традыцыйнай сялянскай супольнасці Беларусі XIX—пачатку XX ст. (на матэрыялах Глыбоцкага прыхода)

Як змяняліся паказчыкі нараджальнасці і смяротнасці ў сялянскім асяроддзі Беларусі ў сярэдзіне XIX—пачатку XX ст.? Калі пачалася дэмаграфічная трансфармацыя сялянства? На гэтыя пытанні спробуе адказаць аўтар артыкула.

Характэрнай рысай традыцыйных аграрных грамадстваў адносна ўзнаўлення насельніцтва з'яўляліся вельмі высокія паказчыкі нараджальнасці і смяротнасці. У перыяд мадэрнізацыйнага пераходу да грамадства індустрыяльнага тыпу гэтыя паказчыкі пачыналі змяняцца. Прычым звычайна спачатку больш хутка змянялася смяротнасць, што прыводзіла да імклівага дэмаграфічнага росту і, як вынік, перанаселенасці, якая стварала пагрозу сацыяльных узрушэнняў. Вядомы нямецкі гісторык і дэмограф Г.Хайнсан нават лічыць дэмаграфічны выбухі (youth bulge) галоўнай прычынай войнаў і рэвалюцый у XX ст.¹

Для беларускіх гісторыкаў важнай справай з'яўляецца вызначэнне, калі пачалася дэмаграфічная трансфармацыя на беларускіх землях і якім чынам дзейнічалі яе механізмы. Што тычыцца першага аспекта, то яго можна высветліць шляхам аналізу статыстычных даных на макраўзроўні, а вось другі патрабуе правядзення мікрагістарычнага даследавання. Мы паспрабавалі правесці такое даследаванне, абраўшы ў якасці аб'екта Глыбоцкі праваслаўны прыход Шчучынскага благачыння Літоўскай епархіі,

тэрыторыя якога знаходзілася на памежжы Віленскай і Гродзенскай губерняў (сучасныя Гродзенскі і Шчучынскі раёны Гродзенскай вобласці). Прыходская Мікалаеўская царква знаходзілася ў маёнтку Глыбокае (цяпер вёска Нарашы Шчучынскага раёна). Вылучаная гіпотэза сфармуляваная наступным чынам: *у ходзе разгортвання мадэрнізацыйных працэсаў у беларускім сялянскім грамадстве ў XIX — пачатку XX ст. назіралася паніжэнне асноўных дэмаграфічных паказчыкаў — нараджальнасці, смяротнасці і шлюбнасці.*

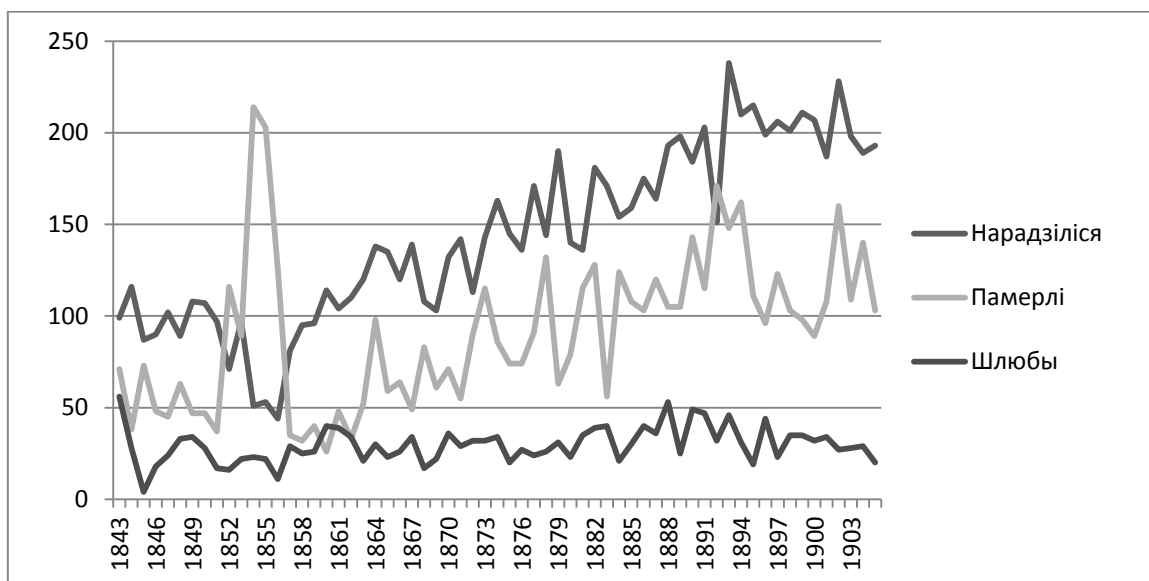
Найлепшай крыніцай для правядзення падобных даследаванняў выступаюць царкоўныя метрычныя кнігі, у якіх прыходскімі святарамі фіксаваліся факты нараджэння, уступлення ў шлюб, а таксама смерці. У Нацыянальным гістарычным архіве Беларусі ў Гродне захаваліся метрычныя кнігі Глыбоцкай прыходскай царквы за 1843—1914 гг.² Паводле змешчаных у іх запісаў, за 72 гады ў прыходзе нарадзілася 10 198 дзяцей, памерла 6524 чалавекі, было заключана 2099 шлюбаў. Дынаміка дэмаграфічных паказчыкаў Глыбоцкага прыхода за 1843—1905 гг. адлюстраваная ў дыяграме 1. Паколькі ў пачатку XX ст. палова населе-



ТОКЦЬ Сяргей Міхайлавіч.

Дактарант кафедры гісторыі Беларусі Новага і Найноўшага часу Беларускага дзяржаўнага ўніверсітэта, кандыдат гістарычных навук. Нарадзіўся ў 1968 г. у в. Бершты Шчучынскага раёна Гродзенскай вобласці. У 1992 г. закончыў гістарычны факультэт Гродзенскага дзяржаўнага ўніверсітэта, у 1995 г. — аспірантуру Інстытута гісторыі Нацыянальнай акадэміі навук Беларусі. У 1997 г. абараніў кандыдацкую дысертацыю на тэму "Дзяржаўны апарат царызму ў Беларусі ў 30—60-я гг. XIX ст.: структура, функцыі, чыноўніцкі корпус". Аўтар манаграфій "Беларуская вёска на мяжы эпох: Змены этнічнай самасвядомасці сялянства ва ўмовах распаду традыцыйнага аграрнага грамадства (на матэрыялах Гарадзеншчыны XIX—першай трэці XX ст.)" (Гродна, 2003), "Беларуская вёска ў эпоху зменаў: Другая палова XIX—першая трэціна XX ст." (Мн., 2007), больш за 100 навуковых публікацый.

Дынаміка нараджэнняў, смерцяў і шлюбаў у Глыбоцкім прыходзе за 1843—1905 гг.



ных пунктаў гэтага прыхода перайшла ў склад новаўтворанага Берштаўскага прыхода Гродзенскай епархіі, пасля 1905 г. азначаныя паказчыкі кардынальна зменшыліся і ў дыяграме не паказваюцца.

З дыяграмы 1 вынікае, што абсалютныя паказчыкі колькасці нараджэнняў і смерцяў павольна ўзрасталі на працягу даследуемага перыяду (за выключэннем першай паловы 1850-х гг., калі ў выніку прыродных катаклізмаў рэзка ўзрасла смяротнасць і зменшылася нараджальнасць), а ў сярэдзіне 1890-х гг. назіралася іх стабілізацыя. Колькасць шлюбаў заставалася стабільнай на працягу ўсяго перыяду, што можа сведчыць пра змяншэнне адноснага паказчыка шлюбнасці, паколькі насельніцтва прыхода практычна ўвесь час павялічвалася.

На жаль, у метрычных кнігах царкоўных прыходаў звычайна не прыводзіліся даныя адносна агульнай колькасці прыхаджан, што не дае магчымасці ўстанавіць адносна паказчыкі нараджальнасці, смяротнасці і шлюбнасці. Даныя пра колькасць насельніцтва праваслаўных і каталіцкіх прыходаў пачалі змяшчацца толькі ў другой палове XIX ст. у "Памятных кніжках" Віленскай губерні. На падставе іх можна падлічыць, што з 1882 па 1899 г. нараджальнасць у Глыбоцкім прыходзе складала 47,5 праміле (‰, колькасць нараджэнняў на тысячу жыхароў), смяротнасць — 29,9 ‰, натуральны прырост — 17,6 ‰, шлюбнасць — 9,6 ‰. На пачатку XX ст. гэтыя паказчыкі прыняццова не змяніліся. Так, з 1908 па 1911 гг. нараджальнасць складала 47,8 ‰, смяротнасць 31,3 ‰, натуральны прырост 16,6 ‰, шлюбнасць 9 ‰. Заўважым, аднак, што тагачасная статыстыка не была дакладнай. Звычайна колькасць насельніцтва на самай справе была большая, чым падавалі тыя ж "Памятныя кніж-

кі", бо падлічыць яе дакладна на той час было складана. Значыць, дэмаграфічныя паказчыкі хутчэй за ўсё былі ніжэйшымі.

Аднак у любым выпадку яны з'яўляліся вельмі высокімі з сённяшняга пункту гледжання. Заўважым, што галоўнай каштоўнасцю ў аксіялагічнай сістэме жыхароў традыцыйнай вёскі і ў свядомасці асобнага селяніна з'яўлялася выжыванне сям'і і прадаўжэнне роду. Таму нараджэнне дзіцяці ўспрымалася ў традыцыйнай вясковай супольнасці як падзея чаканая і "ўгодная Богу". Паводле даных афіцыйнай статыстыкі, на працягу другой паловы XIX — пачатку XX ст. у беларускім грамадстве захоўваўся вельмі высокі паказчык нараджальнасці, які стаў паволі зніжацца толькі на пачатку XX ст. Прычым у сельскай мясцовасці азначаны паказчык быў вышэйшым, чым у гарадах. Заўважалася таксама і канфесійная спецыфіка. Напрыклад, статыстычныя даныя за 1850 г. па Гродзенскай губерні сведчаць, што сярод праваслаўных нараджальнасць дасягала 46 ‰, смяротнасць — 36 ‰, а сярод каталікоў — адпаведна 40 ‰ і 32 ‰³. Гэтыя адрозненні абумоўліваліся найперш тым фактам, што сярод жыхароў губерні каталіцкага веравызнання быў большы працэнтны паказчык шляхты.

Паводле даных губернскай адміністрацыі за 1882—1883 гг., змешчаных у "Памятных кніжках" Гродзенскай губерні, у 1883 г. сярод праваслаўнага вясковага насельніцтва паказчык нараджальнасці склаў 50,6 ‰, смяротнасці — 44,8 ‰, сярод каталіцкага насельніцтва — 39,9 ‰ і 30 ‰. Паводле падлікаў на аснове даных губернскай статыстыкі, змешчаных у "Обзорах Гродненской губернии", сярэдні паказчык нараджальнасці сярод вясковага насельніцтва ў 1907—1913 гг. тут склаў 36,9 ‰, смярот-

Табліца 1

Нараджэнні дзяцей у сельскай мясцовасці Магілёўскай губерні па месяцах за 1871—1881 гг.
(на тысячу народжаных)

Месяц	Студзень	Люты	Сакавік	Красавік	Май	Чэрвень	Ліпень	Жнівень	Верасень	Кастрычнік	Лістапад	Снежань
Колькасць народзін	116,9	86,8	82,4	69,0	68,7	72,5	84,8	79,8	85,8	96,9	85,8	70,6

Крыніца: Опыт описания Могилевской губернии в историческом, физико-географическом, этнографическом, промышленном, сельско-хозяйственном, лесном, учебном, медицинском и статистическом отношении: в 3 кн. / Сост. по прог. и под ред. А.С.Дембовецкого. Кн. 3. Могилев-на-Днепре, 1882. С. 15.

Табліца 2

Нараджэнні дзяцей у Глыбоцкім праваслаўным прыходзе па месяцах за 1870—1914 гг. (у %)

Месяц	Студзень	Люты	Сакавік	Красавік	Май	Чэрвень	Ліпень	Жнівень	Верасень	Кастрычнік	Лістапад	Снежань
1870—1879	9,5	8,8	9,7	6,6	8,0	7,3	8,0	7,2	7,1	9,7	9,4	8,7
1880—1889	10,7	9,4	9,1	6,3	6,0	6,6	9,0	7,6	7,5	8,0	9,4	10,4
1890—1902	9,4	9,6	8,8	7,8	6,6	7,0	8,8	8,9	7,4	8,2	7,8	9,7
1903—1914	10,4	9,7	10,9	6,9	7,1	8,0	7,8	6,0	7,5	7,0	8,3	10,1
1870—1914	9,9	9,4	9,5	7,0	6,8	7,2	8,4	7,6	7,4	8,2	8,6	9,8

насці — 23,1%, а сярэдні натуральны прырост — 13,8%. Прычым назіралася тэндэнцыя да паніжэння паказчыкаў нараджальнасці і смяротнасці. Напрыклад, у 1912 г. паказчык нараджальнасці складаў ужо 32,5%, а смяротнасці — амаль 18,4%.

Важным паказчыкам для даследавання традыцыйнага грамадства з'яўляецца таксама **тэрмін нараджэння дзяцей**. У навуковай літаратуры даволі рэдка сустракаюцца абагульненыя даныя адносна гэтага паказчыка. Даследчык Віленскай губерні А.Карэва сцвярджаў, што, паводле статыстычных даных за 11 гадоў*, у гэтай губерні "самое большое число родившихся за 11 лет в июне, июле и августе, самое меньшее в сентябре, ноябре и декабре"⁴. Для параўнання: у сельскай мясцовасці Магілёўскай губерні за перыяд 1871—1881 гг. найбольшая колькасць дзяцей нараджалася ў студзені (116,9 на тысячу нованароджаных), найменшая — у маі (67,7) (гл. табліцу 1).

Намі была падлічана статыстыка нараджэння дзяцей у кожны месяц года ў Глыбоцкім прыходзе за перыяд 1870—1914 гг. Вынікі сведчаць, што найбольшая колькасць дзяцей нараджалася ў студзені, лютым, сакавіку і снежні, а найменшая — у красавіку, маі і чэрвені (гл. табліцу 2). Падобныя вынікі атрымаў беларускі гісторык В.Насевіч у сваім даследаванні, прысвечаным Кораньскай каталіцкай парафіі на Міншчыне⁵. Заўважым, што месяцы, калі нараджалася найбольшая колькасць дзяцей, былі воль-

ныя ад цяжкіх палявых работ. Калі ж звярнуць увагу на месяцы з мінімальнай колькасцю нараджэнняў і вылічыць час зацацця народжаных у гэтыя месяцы дзяцей, становіцца зразумелым, што гэты час прыходзіўся на ліпень, жнівень і верасень. Гэта былі месяцы з найбольшай інтэнсіўнасцю сельскагаспадарчых палявых работ, у якіх былі задзейнічаныя жанчыны. Таму зніжэнне нараджальнасці ў другой палове вясны — пачатку лета выглядае цалкам зразумелым з пункту гледжання гаспадарчага функцыянавання сялянскай супольнасці. Пры гэтым вялікі пост, які звычайна прыпадаў на сакавік-красавік, і ў час якога царква і касцёл забаранялі сваім прыхаджанам сэксуальныя адносіны, не аказваў істотнага ўплыву на паказчык нараджальнасці. Такім чынам, можна сцвярджаць, што на тэрміны нараджэння дзяцей у беларускай вёсцы ў большай ступені ўплывалі гаспадарчыя, а не рэлігійныя фактары. І гэтыя паказчыкі прыныпова не змяняліся на працягу ўсяго даследаемага перыяду (гл. табліцу 2).

Адносна пачатку ХХ ст. было праведзена параўнанне даных з Глыбоцкага праваслаўнага прыхода з данымі суседняга Азёрскага каталіцкага прыхода Гродзенскага дэканата⁶. У працэсе гэтага параўнання выяўлена шмат падабенстваў. Поўнасцю супалі максімумы нараджэнняў, якія і ў праваслаўных,

* Даследчык не прыводзіў дакладныя даты, але можна меркаваць, што гаворка ішла пра 1848—1858 гг.

Табліца 3

Нараджэнні дзяцей па месяцах года ў Азёрскім і Глыбоцкім прыходах на 1903—1914 гг. (у %)

Месяц \ Прыход	Студзень	Люты	Сакавік	Красавік	Май	Чэрвень	Ліпень	Жнівень	Верасень	Кастрычнік	Лістапад	Снежань
Глыбоцкі праваслаўны прыход	10,4	9,7	10,9	6,9	7,1	8,0	7,8	6,0	7,5	7,0	8,3	10,0
Азёрскі каталіцкі прыход	10,4	9,8	10,5	8,0	6,8	5,3	8,5	8,6	8,0	9,7	6,0	8,4

і ў каталікоў прыходзіліся на студзень. Мінімум у каталікоў прыходзіўся на май, а ў праваслаўных — на жнівень. Можна сцвярджаць, што як для праваслаўных, так і для каталікоў вызначальнымі ў справе зацця і нараджэння дзяцей былі фактары гаспадарчых, а не рэлігійных.

Для нованараджанага сялянскага дзіцяці прыход на гэты свет азначаў толькі пачатак цяжкай барацьбы за выжыванне, галоўную ролю ў поспеху якой адыгрывалі генетычна абумоўленая моц здароўя і ўмовы яго жыцця. Дзіцячая смяротнасць у сялянскім грамадстве была вельмі высокай, а галоўнай яе прычынай, як вынікае з матэрыялаў метрычных кніг, з'яўляліся інфекцыйныя захворванні. Яны былі выкліканыя дрэннымі санітарнымі ўмовамі ў сялянскай хаце і недастатковай апекай з боку дарослых, амаль увесь час занятых цяжкай фізічнай працай. Этнограф П.Баброўскі, у прыватнасці, апісваў, што ў "котух" пад печку "сгоняюцца куры і помещаюцца поросята"⁷, а сяляне "живут в закоптелых от дыма хатах, в которых нередко помещаются вместе с семейством свиньи, гуси, куры — преспокойно ходящие по комнате с ребятами, и как часто дитя, предоставленное надзору такого же дитяти, становится жертвою нечистоплотного животного!"⁸. Аўтар апісання Барысаўскага павета Мінскай губерні за 1866 г. пад псеўданімамі Н.К. таксама сведчыў: "(...) в избе закопченной от лучины (многие же живут в курных избах) темно; нет ни света, ни воздуха, что зимою делает страшный вред здоровью, в особенности страдают дети, всегда бледные и болезненные. Я не знаю ни одного здорового ребенка"⁹.

У такіх умовах толькі моцная імунная сістэма немаўляці магла выратаваць яго ад цяжкіх наступстваў інфекцыйнага захворвання. Заўважым, што падобная антысанітарная была характэрнай у XIX ст. не толькі для беларускай вёскі, але для сялянскага ладу жыцця ў большасці еўрапейскіх краін. Як сцвярджаюць, напрыклад, шведскія антрапологі, сяляне Швецыі таксама звычайна трымалі ў халодную пару года ў сваіх хатах дробную жывёлу, і толькі ў другой палове XIX ст. падобны звычай адыходзіць у нябыт¹⁰. Такім чынам, інфекцыйныя захворванні выступалі галоўнай прычынай надзвычай высокай дзіцячай смяротнасці. Этнограф Э.Яленская пісала пра сялян Мозырскага

павета Мінскай губерні: "рэдка аднак сустракаецца хата, у якой не памерла некалькі дзяцей; кожная амаль маці перажывала гэтае балючае расстанне"¹¹. Самі сяляне ставіліся да гэтага па-філасофску: "Бог даў, Бог узяў". Лічылася, што нельга нават аплакваць маленькіх дзяцей, бо гэта будзе ім цяжарам на тым свеце.

Паводле даных даследчыка П.Баброўскага, сярод усіх памерлых жыхароў праваслаўнага веравызнання ў Гродзенскай губерні за перыяд 1848—1857 гг. дзеці ва ўзросце да 5 гадоў складалі 35,3%¹². Даследчык Мінскай губерні А.Зяленскі прыводзіў лічбу 37,7% — столькі складалі дзеці да 5 гадоў сярод памерлых Мінскай губерні за перыяд 1847—1860 гг.¹³. А.Карэва сцвярджаў, што сярод памерлых жыхароў праваслаўнага веравызнання ў Віленскай губерні за 1853—1858 гг. дзеці ва ўзросце да аднаго года складалі 25,1%, дзеці ва ўзросце ад 1 да 5 гадоў — 25,6% (разам 50,7%); сярод каталікоў — 19,3% і 20% адпаведна (разам 39,3%)¹⁴. Меншую смяротнасць дзяцей каталікоў можна патлумачыць значным працэнтам сярод каталіцкага насельніцтва шляхты і мяшчанства, побытавыя ўмовы жыцця якіх былі лепшымі, чым у сялян. Гэта была звычайная сітуацыя для Усходняй Еўропы на той час. Паводле даных польскіх даследчыкаў, у тагачаснай польскай вёсцы 20—25% немаўлят памірала, не дажыўшы да аднаго года, а да пяці гадоў не дажывалі 30—40% дзяцей¹⁵. За перыяд 1843—1859 гг. сярод усіх памерлых у Глыбоцкім прыходзе (1361 чалавек) дзеці ва ўзросце да 5 гадоў складалі 28%. Адносна невысокі паказчык можна патлумачыць тым фактам, што ў самыя цяжкія і галодныя гады (1853—1855 гг.) было шмат мёртванараджаных дзяцей, якія не ўносіліся ў метрычныя кнігі. А за 1843—1877 гг. дзеці ва ўзросце да 15 гадоў склалі 42,8% сярод усіх памерлых у Глыбоцкім прыходзе, у той час як асобы, старэйшыя за 60 гадоў — усяго 8,9% (гл. табліцу 4).

У 1860-я гг. санітарныя ўмовы ў сялянскай хаце пачалі паляпшацца. У першую чаргу трэба адзначыць пераход да выкарыстання пячых комінаў, які распачаўся з дзяржаўнай вёскі, дзе, паводле ўрадавых распараджэнняў, сяляне пачалі масава ўзводзіць печы новага тыпу ўжо ў 1850-я гг. Паляпшалася ў парэформенныя гады і якасць медыцынскай дапамогі вя-

Табліца 4

Узроставая структура памерлых у Глыбоцкім прыходзе за 1843—1877 гг.

Узрост Пол	0—4	5—9	10— 14	15— 19	20— 29	30— 39	40— 49	50— 59	60— 69	70— 79	80 і болей	Усяго
Мужчыны	216	69	27	24	52	61	106	81	51	11	1	699
Працэнт	30,9	9,9	3,9	3,4	7,4	8,7	15,2	11,6	7,3	1,6	0,14	100
Жанчыны	166	68	30	24	64	72	75	89	43	13	—	644
Працэнт	25,8	10,6	4,7	3,7	9,9	11,2	11,6	13,8	6,7	2,0	—	100
Усяго	382	137	57	48	116	133	181	170	94	24	1	1343
Працэнт	28,4	10,2	4,2	3,6	8,6	9,9	13,5	12,7	7,0	1,8	0,1	100

Табліца 5

**Узроставая структура памерлых у паветах (без гарадоў) сельскай мясцовасці
Магілёўскай губерні за 1871—1881 гг. (на тысячу чалавек)**

Узрост памерлых	0—4	5—9	10—19	20—29	30—39	40—49	50—59	60—69	70—79	80 і болей
Адносны паказчык	528,5	62,9	44,5	43,7	55	69,3	78,4	69,4	35,3	11,4

Крыніца: Опыт описания Могилевской губернии в историческом, физико-географическом, этнографическом, промышленном, сельско-хозяйственном, лесном, учебном, медицинском и статистическом отношениях. Кн. 3. С. 33-34.

Табліца 6

Узроставая структура памерлых у Мінскай губерні за 1888 г. (у %)

Узрост памерлых	Да года	1—9	10— 19	20— 29	30— 39	40— 49	50— 59	60— 69	70—79	80 і болей	Усяго
Вёска	31,4	27,7	4,6	5,0	4,0	5,6	7,2	8,0	5,0	1,4	100
Горад	23,0	23,3	3,0	9,1	5,0	6,7	8,4	9,8	7,9	2,7	100

Крыніца: Памятная книжка Минской губернии на 1890 г. Мн., 1889.

сковаму насельніцтву. Але, як можна зразумець з метрычных кніг, гэта мала ўплывала на дзіцячую смяротнасць. Напрыклад, зімой 1881 г. у вёсках Глыбоцкага прыхода пачалася эпідэмія воспы. На выклік павятовай паліцыі сюды прыехаў фельчар Пырскі, які высветліў, што толькі ў вёсцы Бершты ў лютым захварэлі на воспу 39 дзяцей ва ўзросце ад 6 месяцаў да 6 гадоў. Фельчар раздаў сялянам лекі, а таксама, паводле пісьмовага прадпісання ад павятовага ўрача Кулькіна, распачаў масавае прышчэпленне "предохранительной оспы"¹⁶. Усяго ў гэтым прыходзе ў лютым сакавіку 1881 г. ад воспы памерла каля 40 дзяцей. У маі 1892 г. гэтая хвароба забрала жыцці 43 дзяцей, а ў чэрвені таго ж года ад "крывавага паносу" памерлі яшчэ 27 дзяцей. Можна меркаваць, што без медыцынскай дапамогі эпідэмія забрала б нашмат больш сялянскіх жыццяў, як гэта здаралася ў першай палове XIX ст. Усяго ў Глыбоцкім праваслаўным прыходзе за 1860—1877 гг. памерла 498 дзяцей ва ўзросце да 5 гадоў, што складала 43,7% ад усіх памерлых у прыходзе за гэты час. З гэтых 498 было 136 немаўлят ва ўзросце да аднаго года (12% ад усіх памерлых). У 1878—1891 гг. у прыходзе памерлі 805 дзяцей ва ўзросце да 5 гадоў (48,3% ад усіх памерлых), у тым ліку 418 немаўлят ва ўзросце да аднаго года (25% ад усіх памерлых).

Прыведзеныя даныя больш-менш адпавядалі сітуацыі ва ўсёй тагачаснай Беларусі. Напрыклад, паводле статыстычных даных адносна памерлых у па-

ветах Магілёўскай губерні за 1871—1881 гг., дзеці ва ўзросце да 5 гадоў складалі сярод іх больш за палову — 52,9% (гл. табліцу 5).

У Мінскай губерні ў 1888 г. у сельскай мясцовасці дзеці да аднаго года складалі 31,4% ад колькасці ўсіх памерлых, у той час як у гарадах — 23 %. Прытым асобы ва ўзросце за 80 гадоў складалі 1,4%, а ў гарадах — 2,7% (гл. табліцу 6). У 1892 г. у Мінскай губерні дзеці да аднаго года складалі сярод памерлых на вёсцы 29,4%, у гарадах — 25,5 %, дзеці ва ўзросце да 10 гадоў — 62,4 % і 54,9 % адпаведна.

Высокі паказчык дзіцячай смяротнасці прадвызначыў і вельмі нізкі **паказчык сярэдняй працягласці жыцця сярод вясковага насельніцтва**. Так, паводле падлікаў краязнаўца А.Семянткоўскага на падставе даных Віцебскага губернскага статыстычнага камітэта за 1877 г., сярод праваслаўных жыхароў сельскай мясцовасці Віцебскай губерні гэты паказчык быў ніжэйшы за 23 гады, а сярод праваслаўных гарадскіх жыхароў складаў амаль 25 гадоў. Вышэйшым быў азначаны паказчык сярод каталіцкага насельніцтва: некалькі больш за 27 гадоў у сельскай мясцовасці і амаль 31 гадоў у гарадской¹⁷.

У 1892—1902 гг. у Глыбоцкім прыходзе памерла 718 дзяцей ва ўзросце да 5 гадоў (59,9% ад усіх памерлых). Усяго ж за 1843—1902 гг. у гэтым прыходзе памерлі 2403 дзіцяці ва ўзросце да 5 гадоў (43,8% ад усіх памерлых). Прыкладна кожнае трэцяе дзіця не дажывала да ўзросту 5 гадоў. У пачатку XX ст. сітуа-

цыя прынцыпова не змянілася. За 1903—1905 гг. гэты паказчык склаў 48%, а за 1910—1914 гг. у Глыбоцкім прыходзе памерлі 197 дзяцей ва ўзросце да 5 гадоў (50% ад усіх памерлых), у тым ліку 93 немаўляці да аднаго года (23,7% ад усіх памерлых). Такім чынам, атрыманыя па Глыбоцкім прыходзе даныя сведчаць, што ў гэтай мясцовасці дзіцячая смяротнасць сярод сялянскага насельніцтва на працягу ўсяго парэфарменнага перыяду заставалася вельмі высокай і прынцыпова не змянялася.

Смяротнасць сярод дарослых вяскоўцаў таксама з'яўлялася вельмі высокай. Галоўнай яе прычынай выступалі інфекцыйныя захворванні. Беларускі гісторык В.Насевіч на матэрыялах метрычных кніг прааналізаваў прычыны смяротнасці ў мікрарэгіёне Кораньшчына ў Цэнтральнай Беларусі за 1827—1850 гг. Паводле атрыманых ім вынікаў, толькі ў 7,6% выпадкаў прычынай смерці выступала старасць, у той час як інфекцыйныя захворванні былі прычынай 27,1% смерцяў¹⁸. У Глыбоцкім прыходзе назіралася падобная сітуацыя. Напрыклад, у метрычнай кніжцы гэтага прыхода за 1877 г. адносна прычын смяротнасці чытаем: "Памерлых ад пухліны мужчынскіх душаў чатыры, а жаночых тры, ад скулы — мужчынскіх душаў восем, а жаночых чатыры, ад крупы — жаночых душ дзве, ад сухотаў — мужчынскіх душ сем, а жаночых дзесяць, ад адзеру — мужчынскіх душаў чатырнаццаць, а жаночых дванаццаць, ад кашлю — мужчынскіх душ адна і жаночых адна, ад дачаснага

нараджэння — мужчынскіх чатыры, а жаночых дзве, ад запалення лёгкіх — мужчына адзін, ад кілы — мужчына адзін, ад родаў — жанчына адна"¹⁹. Калі чалавек паміраў ва ўзросце больш за 60 гадоў, святар нярэдка пісаў "памёр ад старасці". Гвалтоўных смерцяў было вельмі мала. Напрыклад, у 1846 г. жыхар вёскі Сухары памёр "ад нажавой раны". У 1863 г. жыхар вёскі Раганічы Сцяпан Парфёнчык быў выпадкова (як запісана ў метрычнай кніжцы) застрэлены падчас сутычкі царскіх войскаў з паўстанцамі Людвіка Нарбута пад Дубічамі. За 1870—1877 гг. святаром Глыбоцкай царквы было зафіксавана ў метрычных кнігах 17 "нестэственнах смертей", што складала 2,59% ад агульнай колькасці смерцяў (657): 12 жанчын памерлі пры родах, два мужчыны патанулі, аднаго забіла падаючым дрэвам, адзін памёр, "рассёкшы сабе нагу сякерай", яшчэ адзін памёр "ад рака" (выходзіць, што ўжо тады ў вёсцы ведалі пра гэтую хваробу). Смерць жанчын падчас родаў здаралася ў прыходзе амаль штогод. У 1867 г. так памерла жонка настаўніка Берштаўскага народнага вучылішча Сафія Ігнатавіч, а неўзабаве памерла і народжаная ёю дачка.

Важным пытаннем з'яўляецца **сязонае размеркаванне смяротнасці**. Паводле даных В.Насевіча, у мікрарэгіёне Кораньшчына за 1762—1850 гг. паказчыкі смяротнасці дэманстравалі ўстойлівы мінімум у верасні-кастрычніку, максімумы ж устойліва прыпадалі на пачатак вясны і на другую палову лета²⁰. Гэтыя даныя часткова пацвярджаюцца вынікамі

Табліца 7

Колькасць смерцяў у Глыбоцкім прыходзе па месяцах года за 1843—1914 гг. (у %)

Месяц	Студзень	Люты	Сакавік	Красавік	Май	Чэрвень	Ліпень	Жнівень	Верасень	Кастрычнік	Лістапад	Снежань
1843—1849	15,2	9,7	9,4	6,0	8,6	7,9	7,1	9,2	4,5	7,3	7,9	7,3
1850—1859	8,9	8,8	10,4	11,0	8,0	11,5	10,8	14,6	4,0	2,7	5,4	3,9
1860—1869	15,3	11,3	8,6	5,8	5,5	4,5	6,7	5,7	9,5	8,3	8,9	10,0
1870—1879	11,8	8,9	9,7	7,9	6,4	6,9	6,6	6,2	6,1	7,7	10,0	11,9
1880—1889	12,4	10,1	10,1	8,7	6,6	9,6	6,7	7,2	5,9	5,5	8,1	9,1
1890—1902	9,6	9,3	9,9	9,1	10,0	8,0	7,0	7,2	6,4	6,6	7,8	9,0
1903—1914	11,5	9,2	11,4	7,6	7,6	6,4	9,1	9,8	5,4	6,0	6,4	9,4
1843—1914	11,5	9,6	10,0	8,5	7,8	8,0	7,8	8,6	5,9	6,0	7,6	8,7

Крыніца: НГАБ у Гродне. Ф. 291, воп. 1, спр. 1—12; воп. 2, спр. 1—4.

Табліца 8

Сязонае размеркаванне смерцяў мужчын і жанчын у Глыбоцкім прыходзе за 1843—1902 гг.

Месяц	Студзень	Люты	Сакавік	Красавік	Май	Чэрвень	Ліпень	Жнівень	Верасень	Кастрычнік	Лістапад	Снежань	Усяго
Мужчыны	334	237	281	262	224	231	224	231	158	140	196	243	2761
Працэнт	12,0	8,6	10,2	9,5	8,1	8,4	8,1	8,4	5,7	5,0	7,0	8,8	100
Жанчыны	288	291	257	211	206	229	191	226	171	194	237	227	2728
Працэнт	10,6	10,7	9,4	7,7	7,6	8,4	7,0	8,3	6,3	7,1	8,7	8,3	100

аналізу метрычных кніг Глыбоцкага прыхода за 1843—1914 гг. Паводле іх, найменшая колькасць смерцяў таксама прыходзілася на верасень-кастрычнік. Максімум жа выразна прыпадаў на студзень, хоць у асобныя гады назіраліся заўважныя адхіленні. Так, у 1850-я гг. найбольш людзей памерла ў жніўні. Але гэта тлумачыцца тым фактам, што на жнівень 1854 г. прыйшла самая цяжкая эпідэмія розных хвароб. Складаней патлумачыць, чаму ў 1890-я гг. максімум прыйшоўся на май (гл. *табліцу 7*).

Паспрабуем улічыць і гендэрны фактар у сезонным размеркаванні смерцяў за 1843—1902 гг. У гэтым плане назіраліся пэўныя адрозненні паміж мужчынамі і жанчынамі. Сярод мужчын максімум смяротнасці прыпадаў на студзень, а мінімум на кастрычнік, сярод жанчын — адпаведна на люты і верасень (гл. *табліцу 8*).

Самым катастрафічным у даследуемы перыяд для жыхароў Глыбоцкага прыхода стаў 1854 год. Тады памерлі 214 чалавек (102 мужчыны і 112 жанчын). Амаль такі ж паказчык смяротнасці быў зафіксаваны і ў наступным, 1855 г. — 203 асобы (101 мужчына і 102 жанчыны). А самым сумным месяцам стаў жнівень 1855 г., калі памерлі 86 асобаў (38 мужчын і 48 жанчын). Гэтыя падзеі знайшлі адлюстраванне ў матэрыялах губернскай адміністрацыі. Напрыклад, да начальніка Гродзенскай губерні ўвосень 1854 г. дайшла інфармацыя, што *"ў казённай вёсцы Бершты праз нядбайнасць старшыні Ханевіча і пісара Крыгера сяляне зусім ня мелі хлеба і елі ліпаваю кару ды папараць, і што ў гэтай вёсцы памерлі ад голаду каля ста чалавек"*²¹. У кастрычніку 1854 г. засядальнік палаты крымінальнага суда Наглоўскі паведамляў губернатару: *"Прыехаў я ў гэтую вёску (Бершты. — С.Т.) з іншай нагоды; пытаўся, дарэчы, шмат у каго з сялянаў, ці ўрадзіла сёлета збожжа, ці даволі будзе хлеба да новага ўраджаю, ці галадавалі яны летась і г.д. На такія пытанні ўсе аднолькава адказвалі, што летась не было чаго есці, што збіралі вядомае ім спажывае зялё, а таксама кару, таўклі яе і, дамешваючы да мукі, пяклі хлеб і гэтым жывіліся; што сапраўды ў вёсцы Бершты памерла блізу ста чалавек ад розных хваробаў — ліхаманкі, гарачкі і халеры, якія лютавалі больш за два месяцы, што ўраджаю сёлетняга ня хопіць да новага хлеба і што яны чакаюць такой жа нястачы, як і летась"*²². Палата дзяржаўных маёмас-

цяў падала такую ацэнку сітуацыі ў Берштах: *"Страта 100 душ адбывалася на працягу двух гадоў, у 1853 г. яны (сяляне. — С.Т.), акрамя ліхаманкі і гарачкі, пакутавалі ад халеры, а ў 1854 г. эпідэмія тыфу пакінула тут свой страшны след"*²³.

У другой палове XIX ст. відавочная важная тэндэнцыя — павялічваецца працэнтны паказчык людзей сталага ўзросту сярод памерлых. Так, паводле метрычнай кнігі за 1843—1859 гг., у Глыбоцкім прыходзе сярод памерлых дзяцей ва ўзросце да 5 гадоў было 28,9% (382 асобы), дзеці ва ўзросце ад 5 да 15 гадоў складалі 14,7% (194), асобы ва ўзросце ад 15 да 60 гадоў — 52,4% (693), асобы, старэйшыя за 60 гадоў — 4% (54). Паводле метрычнай кнігі за 1860—1872 гг., у гэтым прыходзе сярод 786 памерлых асобаў дзяцей ва ўзросце да 5 гадоў было 414 (52,7%), дзяцей ва ўзросце ад 5 да 15 гадоў — 71 (9%), асобаў ва ўзросце ад 15 да 60 гадоў — 230 (29,2%), старэйшых за 60 гадоў — 71 (9%). Паводле метрычнай кнігі за 1910—1914 гг., у Глыбоцкім прыходзе памерлі 393 асобы, сярод іх дзяцей ва ўзросце да 5 гадоў было 197 (50,1%), ва ўзросце ад 5 да 15 гадоў — 28 (7,1%), асобаў ва ўзросце ад 15 да 60 гадоў — 101 (25,7%), старэйшых за 60 гадоў — 67 (17%). Прыведзеныя паказчыкі сведчаць, што хоць дзіцячая смяротнасць заставалася вельмі высокай, разам з тым узрасла ўдзельная вага людзей сталага ўзросту. Гэта паказвае, што адбывалася паляпшэнне ўмоў жыцця і зніжэнне ўзроўня смяротнасці сярод дарослых і пажылых людзей. У суседнім Азёрскім каталіцкім прыходзе за 1901, 1903—1908 і 1913—1914 гг. сярод 359 памерлых асобаў дзеці ва ўзросце да 5 гадоў складалі 39,6%, ад 5 да 15 гадоў — 6,4%, ад 15 да 60 гадоў — 20%, асобы, старэйшыя за 60 гадоў, — 34%.

У 1914 г. у Глыбоцкім прыходзе "ад старасці" (як запісаў святар) памерлі 19 асобаў (24,4% ад усіх памерлых). Галоўнай прычынай жа смерці прыхаджан у тым годзе названы "панос" (выкліканы хутчэй за ўсё інфекцыямі сістэмы стрававання), ад якога памерлі 20 асобаў (25,6%). У якасці іншых прычын выступалі: прастуда (13 памерлых (16,7%)), сухоты (8 чалавек (10,3%)), слабасць (5 асобаў (6,4%)), канвульсіі (3), гарачка (3), запаленне лёгкіх (2), удушша (2), вадзянка (1), скула (1), адзёр (1). У суседнім Азёрскім каталіцкім прыходзе старасць была прычынай смерці ў 16% выпадкаў, а самай распаўсюджанай прычы-

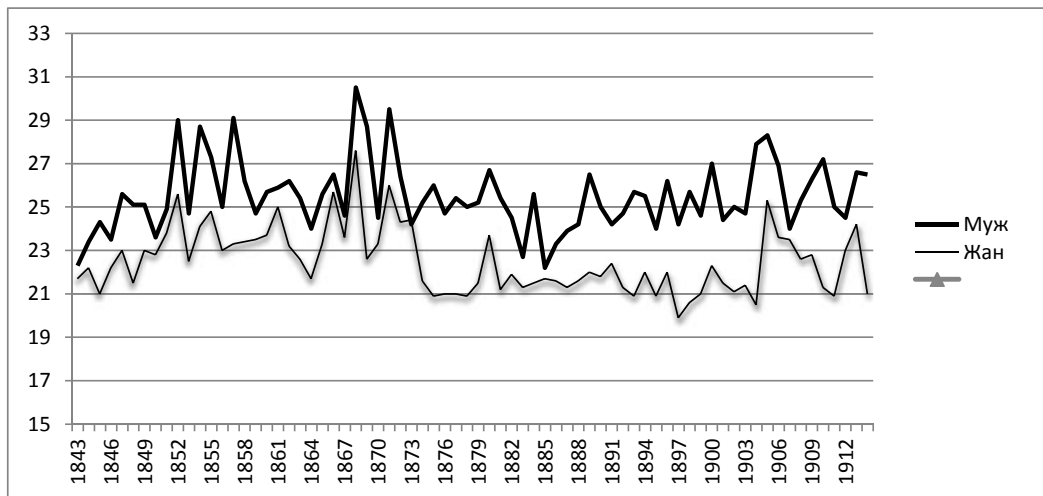
Табліца 9

Сезоннае размеркаванне смерцяў у Глыбоцкім і Азёрскім прыходах у 1903—1914 гг. (у %)

Прыход \ Месяц	Студзень	Люты	Сакавік	Красавік	Май	Чэрвень	Ліпень	Жнівень	Верасень	Кастрычнік	Лістапад	Снежань
Глыбоцкі праваслаўны прыход	11,5	9,2	11,4	7,6	7,6	6,4	9,1	9,8	5,4	6,0	6,4	9,5
Азёрскі каталіцкі прыход	11,5	6,9	11,5	7,3	5,7	6,6	7,0	9,6	5,4	8,0	9,0	11,5

Дыяграма 2

Сярэдні ўзрост уступлення ў першы шлюб у Глыбоцкім праваслаўным прыходзе ў 1843—1914 гг.



Табліца 10

Узрост уступлення ў шлюб у паветах (без гарадоў) Магілёўскай губерні ў 1871—1881 гг.
(на тысячу шлюбав)

Узрост Пол	15—19	20—24	25—29	30—34	35—39	40—44	44—49	50 і болей
Мужчыны	269	364,5	157,3	74,7	49,4	35,9	25,3	23,9
Жанчыны	491,3	321,6	78,6	42,9	30,6	19	10,5	5,5

Крыніца: Опыт описания Могилевской губернии в историческом, физико-географическом, этнографическом, промышленном, сельско-хозяйственном, лесном, учебном, медицинском и статистическом отношениях. Кн. 3. С. 11.

Табліца 11

Узрост уступлення ў шлюб праваслаўнага і каталіцкага насельніцтва Віцебскай губерні за 1887 г.

Узрост Пол Канфесія	15—19		20—24		25—29		30—34		35—39		40—44		45—49		50 і болей	
	М	Ж	М	Ж	М	Ж	М	Ж	М	Ж	М	Ж	М	Ж	М	Ж
Праваслаўныя	610	2147	2178	2044	1270	370	282	120	194	71	113	48	106	41	118	29
Каталікі	32	685	557	854	679	179	254	62	146	29	62	19	47	12	43	7

Крыніца: Памятная книжка Витебской губернии на 1889 г. Витебск, 1888. С. 64-65.

най смерці выступала запаленне лёгкіх. Ад яго памерла 18,8% чалавек.

Сезоннае размеркаванне смерцяў у Глыбоцкім і Азёрскім прыходах выяўляе шмат падабенстваў. Максімумы прыпадалі на снежань, студзень і сакавік, а мінімум — на верасень (гл. табліцу 9).

Сярэдні ўзрост уступлення ў першы шлюб у 1843—1914 гг. прынцыпова не змяняўся і складаў каля 25 гадоў для хлопцаў і 22 гады для дзяўчат (гл. дыяграму 2). Насельніцтва Глыбоцкага праваслаўнага прыхода выступае прыкладам той часткі беларускага сялянства, якое не змяняла стратэгіі пабудовы сям'і ў паслярэформенныя гады (хоць гэта і супярэчыць вынікам іншых даследаванняў азначанага пытання). Напрыклад, паводле даных польскага да-

следчыка Э.Пясецкага, у Бейскай парафіі Кялецкай губерні Каралеўства Польскага ўзрост уступлення ў шлюб павялічваўся на працягу другой паловы XIX ст.: у 1861—1870 гг. ён складаў 23,5 года для мужчын і 20,8 гадоў для жанчын, а ў 1891—1900 гг. — адпаведна 25,2 і 22,4²⁴. Параўнанне даных з Глыбоцкага прыхода за пачатак XX ст. з данымі суседніх каталіцкіх Азёрскага і Кашубінскага прыходаў паказвае, што дзяўчаты-каталічкі і дзяўчаты-праваслаўныя ўступалі ў першы шлюб прыкладна ў аднолькавым узросце, а вось хлопцы каталіцкага вызнання жаніліся пазней за праваслаўных. Гэтае адрозненне можна патлумачыць уплывам засцянкавай шляхты, у асяроддзі якой познія шлюбы мужчын здаўна лічыліся нормай, пра што сведчыць і ўжыванне выразу "шляхецкі кавалер".

Можна меркаваць, што падобная сітуацыя існавала і ў іншых рэгіёнах Беларусі. Напрыклад, у сельскай мясцовасці Магілёўскай губерні, паводле статыстычных даных за 1871—1881 гг., прыкладна палова дзяўчат выходзіла замуж ва ўзросце да 20 гадоў, а сярод мужчын — ва ўзросце да 25 гадоў (гл. *табліцу 10*).

У "Памятнай кніжцы" Віцебскай губерні на 1889 г. адлюстраваная яшчэ і канфесійная спецыфіка заключэння шлюбаў (гл. *табліцу 11*). Сярод праваслаўных жыхароў сельскай мясцовасці Віцебскай губерні, якія бралі шлюб у 1887 г., 44% жанчын выходзілі замуж ва ўзросце да 20 гадоў, сярод каталікоў гэты паказчык быў трохі меншы — 37,6%. Усяго 13,9% жанчын праваслаўнага вызнання выходзілі ў 1887 г. замуж пасля 25 гадоў, сярод каталічак — 16,7%. Пры гэтым сярод праваслаўных мужчын 15,5% бралі шлюб ужо не першы раз, сярод жанчын — 7,7%, сярод каталікоў — адпаведна 16,7% і 7,3%²⁵. Паводле статыстыкі па Віцебскай губерні за 1893 г., сярод жанчын 41% выходзілі замуж ва ўзросце да 20 гадоў і 25% пасля 25 гадоў. Другі раз бралі шлюб 16,5% мужчын і 9,6% жанчын²⁶.

Статыстыка шлюбаў Мікалаеўскай царквы пралівае святло на яшчэ адну вельмі цікавую праблему. На працягу 1843—1902 гг. тут было заключана 137 змешаных шлюбаў паміж праваслаўнымі і каталікамі, што складала 7,7% ад агульнай колькасці (1790) шлюбаў. Такім чынам, уласна канфесійныя адрозненні не стваралі значнага бар'еру для заключэння шлюбу. Але палітычныя падзеі накладвалі свой адбітак на міжканфесійныя адносіны, што адлюстроўвала і дынаміка змешаных шлюбаў. Так, за 1843—1862 гг. у Глыбоцкім прыходзе былі зафіксаваныя 82 змешаныя шлюбы (15,5% ад агульнай колькасці), за 1863—1882 гг. іх колькасць зменшылася да 38 (5,7%), а ў 1883—1902 гг. — да 17 (2,87%). Падобная адмоўная дынаміка пасля паўстання 1863 г. назіралася і адносна дзяцей, народжаных у змешаных шлюбах і ахрышчаных у Глыбоцкай царкве. Усяго ў гэтым прыходзе за 1843—1902 гг. нарадзілася 394 дзіцяці ад змешаных шлюбаў паміж праваслаўнымі і каталікамі, што складала 4,85% ад усіх нованароджаных. За 1843—1862 гг. нарадзілася 153 (7,9% ад агульнай колькасці за гэты адрэзак часу), за 1863—1882 гг. — 146 (5,7%), за 1883—1902 гг. — 95 (2,5%) дзяцей.

Такім чынам, на падставе праведзенага аналізу метрычных кніг можна сцвярджаць, што ў Глыбоцкім праваслаўным прыходзе нараджальнасць у сярэдзіне XIX—пачатку XX ст. была высокай, таксама, як і дзіцячая смяротнасць. У парэформенны перыяд (1863—1914 гг.) такіх дэмаграфічных правалаў, які здарыўся ў 1850-я гг., ужо не было. Заўважалася некаторае змяншэнне паказчыка шлюбнасці (колькасці шлюбаў на тысячу жыхароў). Павелічэнне ўдзельнай вагі старых людзей сярод памерлых сведчыць пра павелічэнне агульнай працягласці жыцця і павышэнне яго якасці. Можна сцвярджаць, што ў Глыбоцкім

прыходзе прыкметы дэмаграфічнай трансфармацыі да пачатку Першай сусветнай вайны праявіліся зусім нязначна. Аднак на пытанне аб тым, наколькі сітуацыя ў гэтым прыходзе суадносілася з сітуацыяй у іншых мясцовасцях Беларусі, можа даць выбарачнае даследаванне метрычных кніг з розных рэгіёнаў Беларусі, якое б дазволіла скласці агульную карціну па ўсёй тэрыторыі Беларусі.

¹ Hejnsen G. Synowie i władza nad światem. Terror we wzołtach i upadkach narodów. W-wa, 2009.

² Нацыянальны гістарычны архіў Беларусі ў Гродне (далей — НГАБ у Гродне). Ф. 291, воп. 1, спр. 1—11; воп. 2, спр. 1—3; воп. 3, спр. 1—11.

³ Там жа. Ф. 1, воп. 28, спр. 346, арк. 42.

⁴ Корева А. Материалы для географии и статистики России, собранные офицерами генерального штаба: Виленская губерния. СПб., 1861. С. 352.

⁵ Носевич В.Л. Традиционная белорусская деревня в европейской перспективе. Мн., 2004 С. 134-135.

⁶ НГАБ у Гродне. Ф. 886, воп. 2, спр. 1—4, 6—10, 12, 14.

⁷ Бобровский П. Материалы для географии и статистики России, собранные офицерами Генерального штаба: Гродненская губерния. Ч. 1. СПб., 1863. С. 494.

⁸ Там жа. С. 590.

⁹ Памятная книжка Виленского генерал-губернаторства на 1868 г. СПб., 1868. С. 91.

¹⁰ Frykman J., Lofgren O. Narodziny człowieka kulturalnego. Studium z antropologii historycznej szwedzkiej klasy średniej. Kęty, 2007. S. 183—185.

¹¹ Jeleńska E. Wieś Komarówicze w powiecie mozyrskim // Wisła. 1891. Т. 5. Zesz. 3. S. 479.

¹² Бобровский П. Материалы для географии и статистики России, собранные офицерами генерального штаба: Гродненская губерния. Ч. 1. С. 511.

¹³ Зеленский И. Материалы для географии и статистики России, собранные офицерами генерального штаба. Ч. 1: Минская губерния. СПб., 1864. С. 496.

¹⁴ Корева А. Материалы для географии и статистики России, собранные офицерами генерального штаба: Виленская губерния. С. 345-346.

¹⁵ Mędrzecki W. Młodość wiejska na ziemiach Polski centralnej 1864—1939: Procesy socjalizacji. W-wa, 2002. S. 37.

¹⁶ НГАБ у Гродне. Ф. 9, воп. 6, спр. 55, арк. 1—11.

¹⁷ Памятная книжка Витебской губернии на 1878 г. / Сост. А.М.Сементковский. Витебск, 1878. С. 137.

¹⁸ Носевич В.Л. Традиционная белорусская деревня в европейской перспективе. С. 143.

¹⁹ НГАБ у Гродне. Ф. 291, воп. 2, спр. 4.

²⁰ Носевич В.Л. Традиционная белорусская деревня в европейской перспективе. С. 143.

²¹ НГАБ у Гродне. Ф. 1, воп. 28, спр. 584, арк. 1.

²² Там жа. Арк. 2 адв.

²³ Там жа. Арк. 9 адв. — 10.

²⁴ Piasiecki E. Ludność parafii biejskiej (woj. kieleckie) w świetle ksiąg metrykalnych XVIII—XX w.: studium demograficzne. Warszawa — Wrocław, 1990. S. 143.

²⁵ Памятная книжка Витебской губернии на 1889 г. Витебск, 1888. С. 371, 149, XLI с.

²⁶ Памятная книжка Витебской губернии на 1895 г. Витебск, 1894. С. 143.